



REPUBLIKA SLOVENIJA
MINISTRSTVO ZA PRAVOSODJE



Funkcionalne in tehnične zahteve informacijskega sistema za varno elektronsko vročanje v civilnih sodnih postopkih

Različica C, verzija 2.1

KONTROLA VERZIJ

ZADNJA VERZIJA:

Verzija	2.1.1
Datum	14. 11. 2017
Pripravilo	Vrhovno sodišče RS (kontaktna oseba: Jože Rihtaršič)
Objavilo	Ministrstvo za pravosodje in Vrhovno sodišče (kontaktna oseba: Miha Verčko)
Zaupnost	/
Datoteka	

ZGODOVINA:

Verzija	Datum	Avtor	Opis
2.1.0	19. 10. 2017	Jože Rihtaršič	Dokument kreiran.
2.1.1	09. 11. 2017	Jože Rihtaršič	Dodane pripombe: - Spremenjena glava dokumenta in odgovorna oseba; - Natančneje določen časovni interval pošiljk, ki so vročene na podlagi fikcije kot to določa šesti odstavek 141.a člena ZPP ter dodano obvezno opozorilo za naslovnika ob podpisu katere pošiljke bodo vročene po tej fikciji; - Ponovna uporaba izbrisanih predalov.
2.1.2	14. 11. 2017	Jože Rihtaršič	Upoštevane pripombe Ministrstva za Pravosodje

REVIZIJE:

Revizija	Datum	Avtor	Opis

ZAŠČITA DOKUMENTA

© 2014 - 2017 Vrhovno sodišče Republike Slovenije

Vse pravice pridržane. Reprodukcijska po delih ali v celoti na kakršni koli način in na katerem koli mediju ni dovoljena brez pisnega dovoljenja avtorja. Omejitve ne veljajo za državne organe Republike Slovenije.

Vsaka kršitev se lahko preganja v skladu z Zakonom o avtorski in sorodnih pravicah in Kazenskim zakonikom Republike Slovenije

Kazalo vsebine

1	Uvod.....	4
1.1	Namen.....	4
1.2	Struktura dokumenta.....	4
1.3	Pojmi uporabljeni v dokumentu.....	4
2	Elektronsko vročanje v varni elektronski predal.....	5
2.1	Potek izmenjave elektronskih sporočila v postopku vročanja ZPP osebno.....	5
2.2	Potek izmenjave elektronskih sporočila v postopku vročanja ZPP navadno.....	8
3	Obvestila in potrdila v zvezi z vročanjem	9
3.1	Obvestilo naslovníku o prispeli pošiljki za ZPP osebno vročanje.....	10
3.2	Obvestilo naslovníku o prispeli pošiljki za ZPP navadno vročanje.....	10
3.3	Obvestilo pošiljateljju o opravljeni vročitvi za ZPP osebno vročanje.....	11
3.4	Obvestilo naslovníku o opravljeni elektronski vročitvi na podlagi fikcije iz sedmega odstavka 141.a člena ZPP.....	11
3.5	Obvestilo naslovníku o opravljeni elektronski vročitvi na podlagi fikcije iz šestega odstavka 141.a člena ZPP.....	12
3.6	Obvestilo pošiljateljju o neobstojećem varnem elektronskem predalu.....	12
3.7	Potrdilo o opravljeni elektronski vročitvi na podlagi fikcije iz sedmega odstavka 141.a člena ZPP.....	13
3.8	Potrdilo o opravljeni elektronski vročitvi na podlagi fikcije iz šestega odstavka 141.a člena ZPP.....	13
3.9	Potrdilo o opravljeni elektronski vročitvi ZPP navadno vročanje.....	14
4	Aplikacijski vmesnik.....	15
4.1	Varnost, zanesljivost in veljavnost.....	15
4.2	Izmenjava dokumentov med ePK in SVEV.....	15
4.3	Storitve SVEV.....	18
4.3.1	Storitev: Sprejem e-pošiljke v sistem SVEV.....	18
4.3.2	Storitev: Preverjanje aktivnega obstoja uporabniškega naslova.....	18
4.3.3	Storitev: Poizvedovanje po povratnicah za e-pošiljke sodišča.....	19
4.4	VSRS storitve.....	20
4.4.1	Storitev: Dodajanje povratnice v sistem ePK.....	20
5	Schema: E-pošiljka.....	21
5.1	Element DataTypeBase.....	21
5.2	Element Message:.....	23
5.3	Element Address.....	25
5.4	Element DeliveryResponse.....	25
5.5	Element ReceiptAdvice.....	26
5.6	Primer: XML - e-pošiljka.....	27
5.7	Primer: XML – Vročilnica.....	29
6	Podatki na vizualizaciji sporočil.....	31
7	Schema: E-Predal Napaka: epexception.xsd.....	32

1 Uvod

1.1 Namen

V dokumentu so opisane tehnične zahteve, katerim mora ustrezati informacijski sistem za varno elektronsko vročanje v civilnih sodnih postopkih v skladu s 1. točko drugega odstavka 7. člena Pravilnika o elektronskem poslovanju v civilnih sodnih postopkih (Uradni list RS, št. 49/17; v nadaljnjem besedilu: PEPCSP).

Tehnične specifikacije so izdelane v treh različicah:

- različica A je namenjena za izdelavo lastnih varnih elektronski predalov kot je to določeno v osmem odstavku 8. člena PEPCSP, kot tudi za ponudnike sistema varnega elektronskega vročanja,
- različica B je namenjena vsem ponudnikom sistema varnega elektronskega vročanja, tako novim, kot tudi obstoječim po koncu prehodnega obdobja in sicer se določa, da postopek izmenjave elektronskih sporočil med pošiljateljem, ponudnikom varnega elektronskega predala in naslovnikom pošiljke temelji na obstoječem standardu za elektronsko vročanje SVEV 1.5, vendar se za prenos sporočil uporablja ebMS 3.0 (profil: e-SENS AS4) tehnični standard ter opušča ovojnico sporočil „Document“,
- različica C je namenjena prehodnemu obdobju za obstoječe ponudnike sistema varnega elektronskega vročanja. Potek in tehnična izvedba izmenjave elektronskih sporočil temelji na obstoječem standardu za elektronsko vročanje SVEV 1.5.

1.2 Struktura dokumenta

Dokument vsebuje tehnični opis elektronskega vročanja različice C. V začetnem delu dokumenta je opisan potek izmenjave elektronskih sporočil, ki so sestavni del postopka elektronskega vročanja. V opisu postopka so označena dokazila/listine, ki nastanejo v posameznem trenutku vročanja. Nato sledijo primeri listin/obvestil. Listine so v človeško berljivi obliki, z možnostjo tiskanja in dolgoročnega hranjenja v elektronskem spisu. V zadnjem poglavju je opis tehničnega standarda za prenos sporočil.

1.3 Pojmi uporabljeni v dokumentu

Pojmi, uporabljeni v dokumentu imajo pomen, opredeljen v določbah Zakona o elektronskem poslovanju in elektronskem podpisu (Uradni list RS, št. 98/04 – uradno prečiščeno besedilo in 61/06 – ZEPT) in Pravilniku PEPCSP:

1. »varen elektronski podpis« v 4. točki 2. člena ZEPT,
2. »časovni žig« v 5. točki 2. člena ZEPT,
3. »kvalificirano potrdilo« v 19. točki 2. člena ZEPT ,
4. »modul e-vpisnik« v 3. točki prvega odstavka 2. člena PEPCSP,
5. »modul e-poštna knjiga« v 4. točki prvega odstavka 2. člena PEPCSP,
6. »varen elektronski predal« v četrtem odstavku 7. člena PEPCSP,
7. »informacijski sistem za varno elektronsko vročanje« v drugem odstavku 7. člena PEPCSP,
8. »varnostna shema« v 4. členu PEPCSP,
9. »digitalna vsebina« so tako sodna pisanja kot strojno berljive datoteke, ki jih pošiljatelj želi vročiti naslovniku,
10. »elektronska pošiljka« je skupek digitalnih vsebin z določenim pošiljateljem, naslovnikom in postopkom vročanja,
11. »elektronsko sporočilo« so vsa sporočila, ki se jih v postopku elektronskega vročanja izmenjata modul e-poštna knjiga in naslovnikov informacijski sistem za varno elektronsko vročanje.

2 Elektronsko vročanje v varni elektronski predal

V nadaljevanju so opisani poteki izmenjave sporočil med posameznimi informacijskimi sistemi, ki sodelujejo v postopku elektronskega vročanja, skladnega s četrtem do osmim odstavkom 141.a člena ZPP (v nadaljevanju: ZPP osebno), ter postopka vročitve skladnega z 141.b členom ZPP (v nadaljevanju ZPP navadno).

V postopku elektronske vročitve sodelujejo informacijski sistemi:

- modul e-vpisnik, kjer nastanejo pošiljke na način, da se določi: digitalne vsebine, naslovnika pošiljke oz. naslovnikov varni elektronski predal, pošiljatelja ter se jo posreduje v modul e-poštna knjiga,
- modul e-poštna knjiga je informacijski sistem, ki omogoča varno elektronsko vročanje na strani pošiljatelja. V trenutku pošiljanja pripravi ustrezno tehnično obliko sporočila ter jo posreduje preko informacijskega sistema za varno elektronsko vročanje v naslovnikov varni elektronski predal. Po končanem postopku vročanja preveri tehnično ustreznost povratnice ter jo posreduje v modul e-vpisnik,
- informacijski sistem za varno elektronsko vročanje sprejme elektronsko pošiljko ter jo na ustrezen način posreduje v naslovni varni elektronski predal. V postopku vročanja nudi naslovníku vsa potrebna tehnična orodja za izvedbo postopka vročitve, prevzema, ogleda vsebin pošiljke ter preverjanje avtentičnosti pošiljke.

2.1 Potek izmenjave elektronskih sporočila v postopku vročanja ZPP osebno

Postopek vročitve ZPP osebno omogoča naslovníkom 15 dnevni rok za prevzem od vložitve pošiljke v naslovníkov varni elektronski predal.

Vročitev se lahko opravi na naslednje načine:

- da se naslovník pred prevzemom na predpisan način identificira, elektronsko podpiše vročilnico in jo tako podpisano vrne pošiljatelju po varni elektronski poti (peti odstavek 141.a člena ZPP),
- če pisanja ne prevzame v 15 dneh, velja vročitev za opravljeno s potekom tega roka (sedmi odstavek 141.a člena ZPP),
- kot vročene se štejejo vse elektronske pošiljke, ki se vročajo po postopkih ZPP in se v varnem elektronskem predalu nahajajo v trenutku, ko je naslovník prevzel pošiljko (šesti odstavek 141.a člen ZPP).

V nadaljevanju so opisni postopki odpreme pošiljke,

Primer 1: odprema pošiljke

Sodišče izdela elektronsko pošiljko tako, da v modulu e-vpisnik določi vsebine (pisanja in/ali strojno berljive vsebine), naslovnika (naslovníkov varni elektronski predal) in način vročitve ZPP Osebno ter elektronsko pošiljko posreduje modulu e-poštna knjiga. Modul e-poštna knjiga določi enolično oznako pošiljke, izdela ustrezno tehnično obliko sporočila, jo podpiše z digitalnim potrdilom strežnika informacijskega sistema e-sodstva, časovno žigosa ter jo posreduje v informacijski sistem naslovníkovega varnega elektronskega predala.

Naslovníkov sistem za varno elektronsko vročanje preveri ali je pošiljko z enolično oznako že prejel, preveri veljavnost elektronskega podpisa in časovnega žiga, nato preveri obstoj varnega elektronskega predala naslovníka za vročaje ter dostavi pošiljko skupaj z **obvestilom naslovníku o prispeli pošiljki za ZPP osebno vročanje** v naslovníkov varni elektronski predal. Vsebine elektronske pošiljke ostanejo naslovníku nedostopne do opravljene vročitve. Naslovníkov informacijski sistem za varno elektronsko vročanje potrdi sprejem pisanja v postopek vročanja tako, da modulu e-poštna knjiga pošlje sporočilo o potrditvi sprejema podpisano s kvalificiranim

potrdilom strežnika, na katerem teče informacijski sistem za varno elektronsko vročanje.

Primer 2: vročitev pošiljke

Naslovník prevzame elektronsko pošiljko tako, da najprej dokaže svojo istovetnost, ki jo preveri naslovníkov sistem za varno elektronsko vročanje, nato elektronsko podpiše **obvestilo pošiljateljju o opravljeni vročitvi za ZPP osebno vročanje** (vročilnica). Podpisano vročilnico prejemnikov sistem za varno elektronsko vročanje dodatno zaporedno elektronsko podpiše in dostavi v modul e-poštna knjiga, hkrati naslovníku v njegovem varnem elektronskem predalu omogoči dostop do vseh digitalnih vsebin pošiljke (ti. vpogled vsebine in presnemava elektronske pošiljke ter preverjanje avtentičnosti pošiljke).

Primer 3.a: vročitev na podlagi fikcije (sedmi odstavek 141.a člena ZPP)

Vročitev na podlagi fikcije se izvede, če v zakonsko določenem roku naslovník elektronske pošiljke ne prevzame. Naslovníkov sistem za varno elektronsko vročanje po preteku roka izdela **potrdilo o opravljeni elektronski vročitvi na podlagi fikcije iz sedmega odstavka 141.a člena ZPP** in jo dostavi modulu e-poštna knjiga, izdela **obvestilo naslovníku o opravljeni elektronski vročitvi na podlagi fikcije iz sedmega odstavka 141.a člena ZPP** ter jo dostavi v naslovníkov varni elektronski predal ter hkrati omogoči dostop do digitalnih vsebin pošiljke.

Primer 3.b: vročitev na podlagi fikcije (šesti odstavek 141.a člena ZPP)

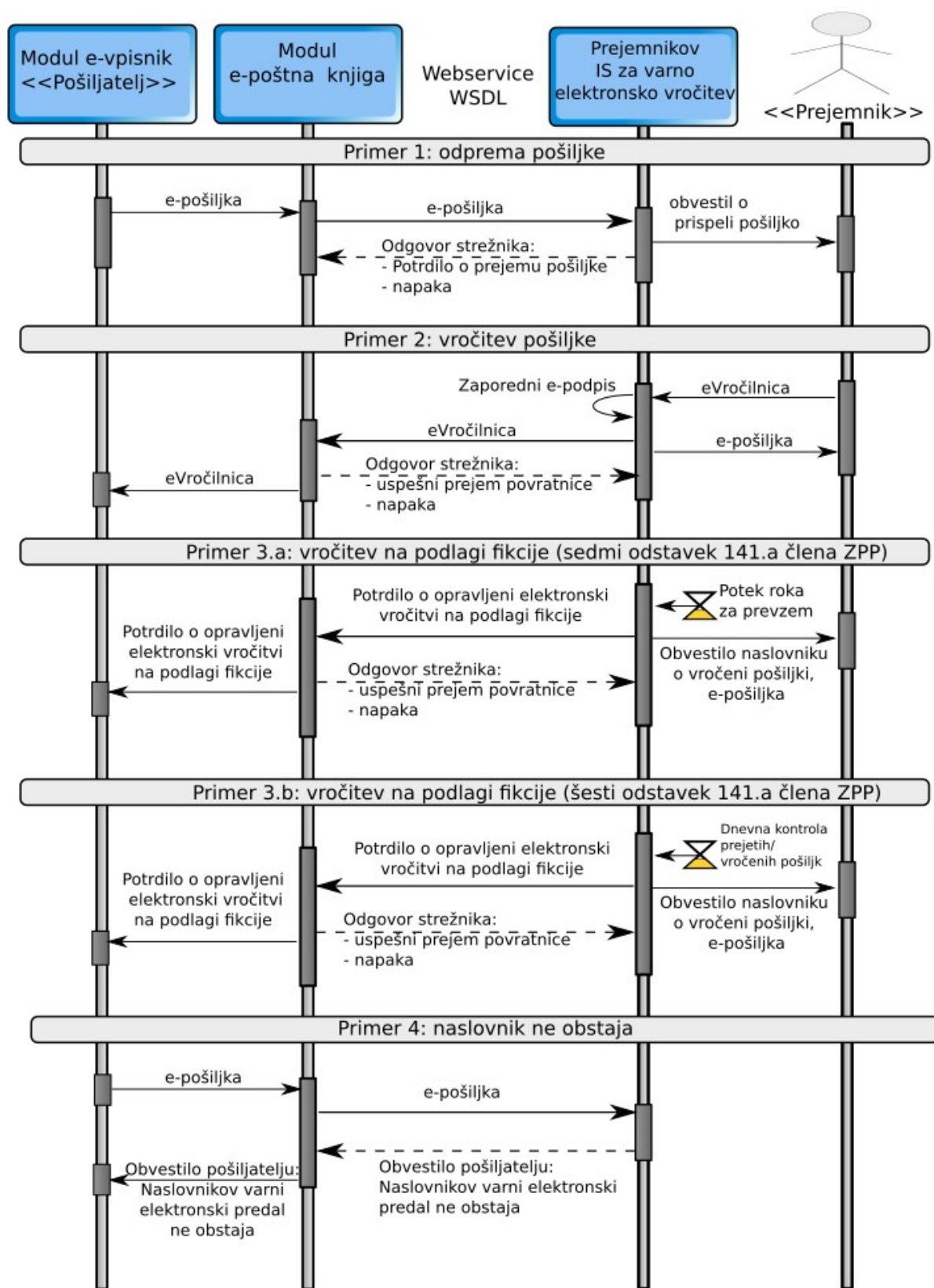
Fiktivna vročitev se izvede za vse nevročene pošiljke, ki so bile v varnem elektronskem predalu, ko je naslovník prevzel sodno pošiljko po postopku **Primer 2**. Trenutek dostave v varni elektronski predal se šteje čas (datum, ura in minuta) prejema pošiljke v naslovníkov sistem za varno elektronsko vročanje. Trenutek prevzema pošiljke po postopku **Primer 2**, za namene določanja pošiljk, ki se morajo vročiti na podlagi fikcije, se šteje čas elektronskega podpisa vročilnice (datum, ura in minuta) – 10 minut. S tem se zagotavlja 10 minutno „varno časovno območje“, kjer bi pošiljka lahko bila evidentirana v naslovníkov informacijski sistem, vendar jo naslovník v ob podpisu zadnje elektronske vročilnice še ne bi videl v svojem varnem elektronskem predalu. Informacijski sistem za varno elektronsko vročanje po podpisu vročilnice opozori naslovníka o pošiljkah, ki bodo vročene na podlagi fikcije.

Naslovníkov sistem za varno elektronsko vročanje naslednji dan izdela **potrdilo o opravljeni elektronski vročitvi na podlagi fikcije iz šestega odstavka 141.a člena ZPP** in jo dostavi modulu e-poštna knjiga, izdela **obvestilo naslovníku o opravljeni elektronski vročitvi na podlagi fikcije iz šestega odstavka 141.a člena ZPP** ter jo dostavi v naslovníkov varni elektronski predal ter hkrati omogoči dostop do digitalnih vsebin pošiljke.

4. Primer: Naslovníkov varni elektronski predal ne obstaja

Sistem za varno elektronsko vročanje ob prejemu e-pošiljke preveri obstoj varnega elektronskega predala. Če varni elektronski predal ne obstaja oziroma ne obstaja več, v odgovoru vrne **obvestilo o neobstoju naslovníkovega varnega elektronskega predala**.

Slika 1: postopek vročanja ZPP osebno



2.2 Potek izmenjave elektronskih sporočila v postopku vročanja ZPP navadno

V postopku vročitve ZPP navadno se šteje, da je bila vročitev opravljena na dan, ko je bilo elektronsko pisanje dostavljeno v varni elektronski predal naslovnika.

Primer 1: Odprema pošiljke:

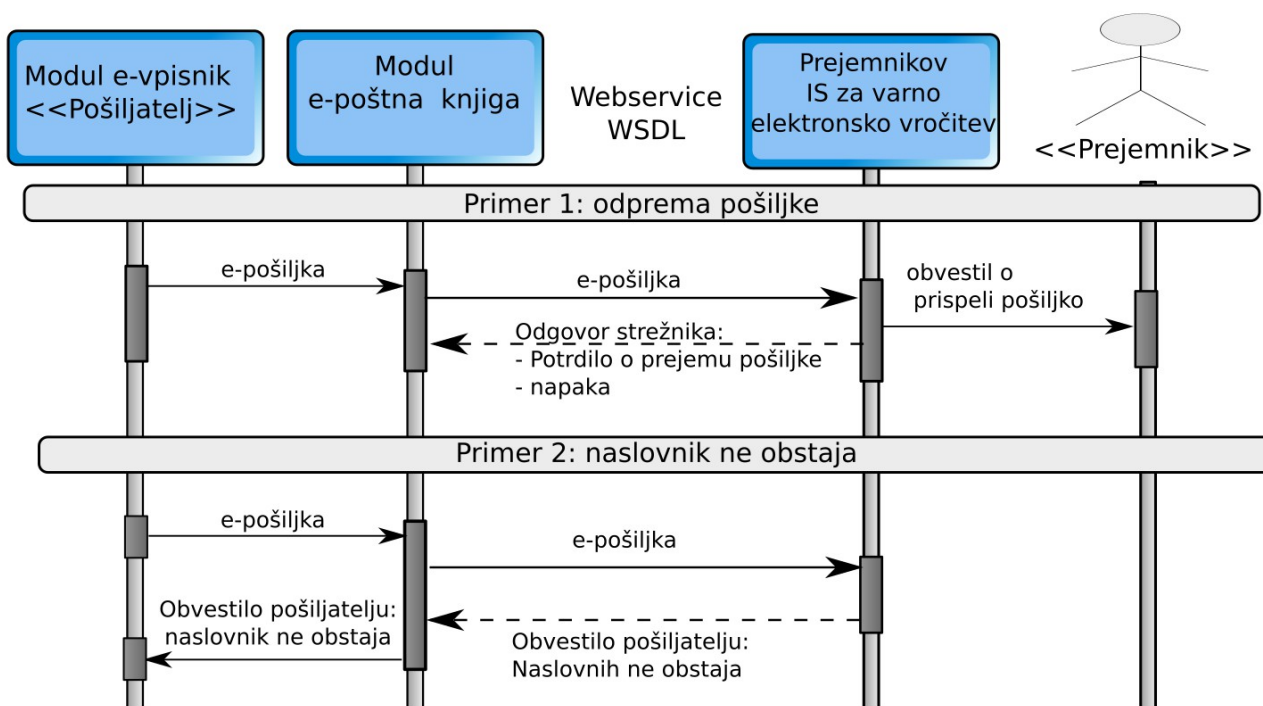
Sodišče izdela elektronsko pošiljko tako, da v modulu e-vpisnik določi vsebine (pisanja in/ali strojno berljive vsebine), naslovnika (naslovnikov varni elektronski predal) in način vročitve ZPP navadno ter elektronsko pošiljko posreduje modulu e-poštna knjiga. Modul e-poštna knjiga določi enolično oznako pošiljke, izdela ustrezno tehnično obliko sporočila, jo podpiše z digitalnim potrdilom strežnika informacijskega sistema e-sodstvo, časovno žigosa ter jo posreduje v informacijski sistem naslovnikovega varnega elektronskega predala.

Naslovnikov sistem za varno elektronsko vročanje preveri ali je pošiljko z enolično oznako že prejel, preveri veljavnost elektronskega podpisa in časovnega žiga, nato preveri obstoj varnega elektronskega predala naslovnika za vročaje ter dostavi pošiljko skupaj z **obvestilom naslovniku o prispeli pošiljki za ZPP navadno vročanje** v naslovnikov varni elektronski predal. Naslovnikov informacijski sistem za varno elektronsko vročanje potrdi sprejem pisanja v postopek vročanja tako, da modulu e-poštna knjiga pošlje **potrdilo o opravljeni elektronski vročitvi pri ZPP navadnem vročanju**.

Primer 2: Naslovnik ne obstaja

Sistem za varno elektronsko vročanje ob prejemu e-pošiljke preveri obstoj varnega elektronskega predala. Če varni elektronski predal ne obstaja oziroma ne obstaja več, v odgovoru vrne obvestilo o neobstoju naslovnikovega varnega elektronskega predala.

Slika 2: postopek vročanja ZPP Navadno



3 Obvestila in potrdila v zvezi z vročanjem

V zvezi s posameznimi dejanji v postopku elektronskega vročanja se uporabljajo naslednja obvestila in potrdila:

1. Obvestilo naslovníku o prispeli pošiljki za ZPP osebno vročanje,
2. Obvestilo naslovníku o prispeli pošiljki za ZPP navadno vročanje,
3. Obvestilo pošiljateljju o opravljeni vročitvi za ZPP osebno vročanje,
4. Obvestilo naslovníku o opravljeni elektronski vročitvi na podlagi fikcije iz sedmega odstavka 141.a člena ZPP,
5. Obvestilo naslovníku o opravljeni elektronski vročitvi na podlagi fikcije iz šestega odstavka 141.a člena ZPP,
6. Obvestilo pošiljateljju o neobstoječem varnem elektronskem predalu,
7. Potrdilo o opravljeni elektronski vročitvi na podlagi fikcije iz sedmega odstavka 141.a člena ZPP,
8. Potrdilo o opravljeni elektronski vročitvi na podlagi fikcije iz šestega odstavka 141.a člena ZPP,
9. Potrdilo o opravljeni elektronski vročitvi za ZPP navadno vročanje.

Obvestila so v PDF/A obliki ter so elektronsko podpisana s strežniškim certifikatom informacijskega sistema v katerem so bila izdelana.

Obvestila in potrdila lahko vsebujejo naslednja dinamična polja:

- **podatki o sodišču:** Naziv in naslov sodišča,
- **podatki o naslovníku:** Naziv/ime in priimek, varni elektronski predal (opcijsko: naslov),
- **oznaka pošiljke:** enolična oznaka pošiljke, ki jo je ob odpravi določil informacijski sistem e-sodstvo,
- **naslov s povezavo za dostop:** Spletni naslov s povezavo oz. naslov informacijskega sistema kjer lahko naslovník prevzame elektronsko pošiljko,
- **datum obvestila o prispeli pošiljki:** datum oddaje obvestila v naslovníkov varni elektronski predal,
- **datum – naslednji dan po poteku 15 dnevnega roka:** datum vročitve na podlagi fikcije po sedmem odstavku 141.a člena ZPP,
- **datum prevzema ene izmed pošiljke:** datum vročitve na podlagi fikcije po šestem odstavku 141.a člena ZPP,
- **datum elektronskega podpisa vročilnice,**
- **datum nastanka obvestila,**
- **informacijski sistem:** informacijski sistem, ki je izdelal obvestilo oz. potrdilo.

Oblike obvestil, ki sledijo, služijo zgolj kot primeri.

3.1 Obvestilo naslovníku o prispeli pošiljki za ZPP osebno vročanje

OBVESTILO O PRISPEDI POŠILJKI (141.a člen ZPP)

Pošiljatelj

<podatki o sodišču>

Naslovník

<podatki o naslovníku>

Zadeva : Obvestilo o prispeli pošiljki in pravni pouk o posledicah neprevzema

Obveščamo vas, da je v vaš varni elektronski predal dne _____ <datum obvestila o prispeli pošiljki> prispela pošiljka, z oznako _____ <oznaka pošiljke>.

Pošiljko lahko prevzamete v roku 15 dni v vašem varnem elektronskem predalu na naslovu _____ <naslov s povezavo za dostop>. Rok za prevzem začne teči od dne _____ <datum obvestila o prispeli pošiljki>. Če v tem roku pošiljke ne boste prevzeli, se bo po sedmem odstavku 141.a člena ZPP s potekom tega roka vročitev štela za opravljeno.

Storitev: Elektronska vročitev pošiljke po ZPP osebno.

<informacijski sistem>, <datum nastanka obvestila>.

3.2 Obvestilo naslovníku o prispeli pošiljki za ZPP navadno vročanje

OBVESTILO O PRISPEDI POŠILJKI (141.b člen ZPP)

Pošiljatelj

<podatki o sodišču>

Naslovník

<podatki o naslovníku>

Zadeva : Obvestilo o prispeli pošiljki in pravni pouk o posledicah neprevzema

Obveščamo vas, da je v vaš varni elektronski predal dne _____ <datum obvestila o prispeli pošiljki> prispela pošiljka, z oznako _____ <oznaka pošiljke>, ki se po prvem odstavku 141.b člena ZPP z istim dnem šteje za vročeno. Pošiljko lahko prevzamete v vašem varnem elektronskem predalu na naslovu _____ <naslov s povezavo za dostop>.

Storitev: Elektronska vročitev pošiljke po ZPP navadno.

<informacijski sistem>, <datum nastanka obvestila>.

3.3 Obvestilo pošiljatelju o opravljeni vročitvi za ZPP osebno vročanje

VROČILNICA (141.a člen ZPP)

Pošiljatelj

<podatki o sodišču>

Naslovnik

<podatki o naslovniku>

Zadeva : Vročilnica

Naslovnik potrjujem, da sem dne _____ <datum elektronskega podpisa vročilnice> sprejel pošiljko z oznako _____ <oznaka pošiljke>.

To sporočilo je potrdilo o vročitvi pošiljke in opravljeni storitvi.

Storitev: Elektronska vročitev pošiljke po ZPP osebno.

<informacijski sistem>, <datum nastanka obvestila>.

3.4 Obvestilo naslovniku o opravljeni elektronski vročitvi na podlagi fikcije iz sedmega odstavka 141.a člena ZPP

OBVESTILO O VROČENI POŠILJKI (sedmi odstavek 141.a člen ZPP)

Pošiljatelj

<podatki o sodišču>

Naslovnik

<podatki o naslovniku>

Zadeva : Obvestilo o vročeni pošiljki kot posledica neprevzema pošiljke

Ker pošiljke z oznako <oznaka pošiljke> niste prevzeli v roku 15 dni, se je po sedmem odstavku 141.a člena ZPP s potekom tega roka vročitev štela za opravljeno dne <datum naslednji dan po poteku 15 dnevne roka>. Pošiljka je bila tega dne puščena v vašem varnem elektronskem predalu, lahko pa jo prevzamete tudi pri: <podatki o sodišču>.

Storitev: Elektronska vročitev pošiljke po ZPP osebno.

<informacijski sistem>, <datum nastanka obvestila>

3.5 Obvestilo naslovníku o opravljenu elektronski vročitvi na podlagi fikcije iz šestega odstavka 141.a členu ZPP

OBVESTILO O VROČENI POŠILJKI (šesti odstavek 141.a člen ZPP)

Pošiljatelj

<podatki o sodišču>

Naslovník

<podatki o naslovníku>

Zadeva : Obvestilo o vročenu pošiljki kot posledica neprevzema pošiljke

Pošiljka z oznako _____ <oznaka pošiljke> je bila že v vašem varnem elektronskem predalu, ko ste prevzeli zadnjo sodno pošiljko. Zato se po šestem odstavku 141.a členu ZPP šteje, da je bila vročitev opravljena dne _____ <datum – prevzema ene izmed pošiljke>. Pošiljka je bila tega dne puščena v vašem varnem elektronskem predalu, lahko pa jo prevzamete tudi pri: <podatki o sodišču>.

Storitev: Elektronska vročitev pošiljke po ZPP osebno.

<informacijski sistem>, <datum nastanka obvestila>

3.6 Obvestilo pošiljatelju o neobstojećem varnem elektronskem predalu

OBVESTILO POŠILJATELJU O NEOBSTOJECÉM VARNEM ELEKTRONSKEM PREDALU

Pošiljatelj

< podatki o sodišču>

Naslovník

<podatki o naslovníku>

Zadeva : Naslov pošiljke ne obstaja

Naslov: < e-predal naslovníka>

Varen elektronski predal naslovníka v sistemu <informacijski sistem> ne obstaja, zato na tem naslovu elektronske vročitve pošiljke <oznaka e-pošiljke> ni mogoče opraviti.

<informacijski sistem>, <datum nastanka obvestila>

3.7 Potrdilo o opravljeni elektronski vročitvi na podlagi fikcije iz sedmega odstavka 141.a člena ZPP

VROČILNICA NA PODLAGI FIKCIJE (sedmi odstavek 141.a člen ZPP)

Pošiljatelj

<podatki o sodišču>

Naslovnik

<podatki o naslovníku>

Zadeva : Potrdilo o opravljeni vročitvi na podlagi fikcije po ZPP

Potrjujemo,

- da je naslovnik pošiljke z oznako _____ <oznaka pošiljke> dne _____ <datum obvestila o prispeli pošiljki> prejel obvestilo o tej pošiljki s poukom o pravnih posledicah neprevzema v 15 dneh,
- da naslovnik pošiljke v 15 dneh od dneva obvestila o prispeli pošiljki ni prevzel, zato se po sedmem odstavku 141.a člena ZPP šteje, da je bila vročitev opravljena dne _____ <datum – naslednji dan po poteku 15 dnevnega roka>.

To sporočilo je potrdilo o vročitvi pošiljke in opravljeni storitvi.

Storitev: Elektronska vročitev pošiljke po ZPP osebno.

<informacijski sistem>, <datum nastanka obvestila>.

3.8 Potrdilo o opravljeni elektronski vročitvi na podlagi fikcije iz šestega odstavka 141.a člena ZPP

VROČILNICA NA PODLAGI FIKCIJE (šesti odstavek 141.a člen ZPP)

Pošiljatelj

<podatki o sodišču>

Naslovnik

<podatki o naslovníku>

Zadeva : Potrdilo o opravljeni vročitvi na podlagi fikcije po ZPP

Potrjujemo,

- da je naslovnik pošiljke z oznako _____ <oznaka pošiljke> to pošiljko prevzel na podlagi fikcije po šestem odstavku 141.a člena ZPP, zato se šteje, da je bila vročitev opravljena dne _____ <datum – prevzema ene izmed pošiljke>.

To sporočilo je potrdilo o vročitvi pošiljke in opravljeni storitvi.

Storitev: Elektronska vročitev pošiljke po ZPP osebno.

<informacijski sistem>, <datum nastanka obvestila>.

3.9 Potrdilo o opravljeni elektronski vročitvi ZPP navadno vročanje

VROČILNICA (141.b člen ZPP)

Pošiljatelj

<podatki o sodišču>

Naslovnik

<podatki o naslovníku>

Zadeva : Potrdilo o opravljeni vročitvi ZPP navadno

Potrjujemo,

- da je bila pošiljka z oznako _____ <oznaka pošiljke> vročena naslovníku dne _____ <datum, ko je bila pošiljka skupaj z elektronskim obvestilom dostavljena v naslovníkov varen elektronski predal>.

To sporočilo je potrdilo o vročitvi pošiljke in opravljeni storitvi.

Storitev: Elektronska vročitev pošiljke po ZPP osebno.

<informacijski sistem>, <datum nastanka obvestila>.

4 Aplikacijski vmesnik

Vročanje v e-predal poteka preko aplikacijskih vmesnikov (v obliki spletnih storitev), ki jih določi Vrhovno sodišče RS, Center za informatiko.

Na strani izvajalca storitev varnega elektronskega vročanja morajo biti implementirane storitve (*svev-epredal-v1.wsdl*) za:

1. Sprejem e-pošiljke v sistem za varno elektronsko vročanje.
2. Preverjanje aktivnega obstoja uporabniškega naslova.
3. Poizvedovanje po povratnicah za e-pošiljke sodišča.

Na strani Vrhovnega sodišča je implementiran servis (*vsrs-epredal-v1.wsdl*):

1. Oddaja povratnice v modul e-poštna knjiga (v nadaljevanju ePK).

4.1 Varnost, zanesljivost in veljavnost

Varnost prenosa se zagotavlja na transportnem nivoju z uporabo protokola TLS, kjer se predstavita tako strežnik, kot klient (mutual avtentication). Izvajalec storitev varnega elektronskega vročanja mora imeti sistem za varno elektronsko vročanje (v nadaljevanju SVEV) v skladu z določbami Zakona o varstvu osebnih podatkov.

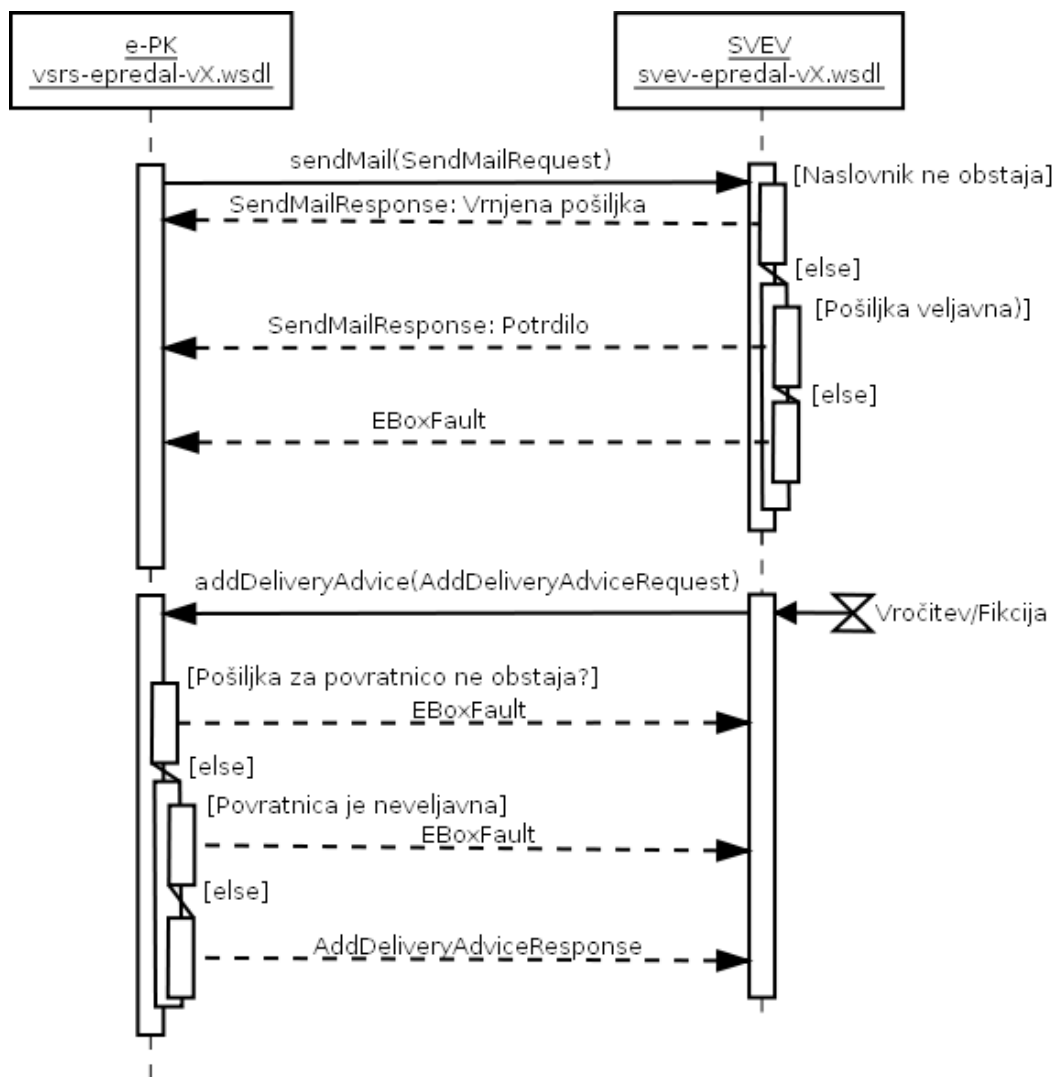
Zanesljivost prenosa je zagotovljena z „*Acknowledged*“ (Response) in „*Fault*“ sporočili (glej 4.3.1). Če se klic metode ne zaključi z „*Reponse*“ ali „*Fault*“ sporočilom, se klic ponovi. Izvajalec storitev varnega elektronskega vročanja mora zagotavljati prenos sporočil do najmanj velikosti 10MB. Propustnost programske opreme SVEV mora zagotavljati sprejem (z odgovorom) vsaj treh zaporednih e-pošiljk (v velikosti 100kB) v eni sekundi.

Veljavnost dokumentov in sporočil se zagotavlja z varnim elektronskim podpisom dokumentov in sporočil ter časovnimi žigi (XAdES-T). E-pošiljka je podpisana s kvalificiranim strežniškim potrdilom sodišča ter časovno žigosana. Vročilnica je podpisana s kvalificiranim potrdilom naslovnika. Fikcija o vročitvi, sporočilo sodišču o potrditvi sprejema ter vrnjena e-pošiljka so podpisani s kvalificiranim potrdilom SVEV. Izvajalec storitev varnega elektronskega vročanja mora omogočati programsko opremo strankam za preverjanje veljavnosti varnega elektronskega podpisa in časovnega žiga dokumentov.

4.2 Izmenjava dokumentov med ePK in SVEV

E-pošiljke, ki jih ePK pošilja v SVEV, so tipa: Document (glej poglavje 5). Vse e-pošiljke so podpisane in časovno žigosane po standardu XAdES-T. Pri prejemu e-pošiljke v sistem SVEV mora le-ta preveriti, ali naslovnik obstaja. Če naslovnik ne obstaja oz. naslov ni aktiven za prejemanje e-pošiljk, SVEV vrne sporočilo „Obvestilo o vrnjeni pošiljki“. SVEV preveri veljavnost/pravilnost strukture dokumenta ter veljavnost varnega elektronskega podpisa in časovnega žiga. Če je dokument v celoti veljaven, vrne sporočilo „Potrdilo o prejemu pošiljke.“, sicer proži SOAP napako s predpisano vsebino (glej poglavje 7).

Ko SVEV sprejme e-pošiljko v vročanje, po opravljeni storitvi pošlje sporočilo vročilnica oziroma fikcijo vročitve v ePK. Po prejemu povratnice v ePK, sistem ePK preveri veljavnost povratnice in varnih elektronskih podpisov. Če povratnica ni v celoti veljavna, ePK proži SOAP napako, povratnica se šteje kot neoddana, zato storitev vročitve ni opravljena.



Slika 3: Prenos e-pošiljke in povratnice med ePK in SVEV

Sporočila	Podpis	Podpisnik	Smer komunikacije	Predmet klica metode
E-pošiljka	XAdES-T	ePK	ePK → SVEV	Parameter
Vročilnica	XMLDSig	Naslovnik	ePK ← SVEV	Parameter
Fikcija	XMLDSig	SVEV	ePK ← SVEV	Parameter
Potrdilo o prejemu pošiljke	XMLDSig	SVEV	ePK ← SVEV	Odgovor
Vrnjena pošiljka	XMLDSig	SVEV	ePK ← SVEV	Odgovor

Storitev vročitve se šteje za opravljeno, ko za posamezno oddano e-pošiljko Sodišče v ePK sprejme veljavno povratnico za poslano e-pošiljko. Povratnica je veljavna, če je narejena skladno s shemo in priloženimi specifikacijami, so na njej vsi zahtevani podatki in so veljavni, obstaja izhodna e-pošiljka kateri pripada povratnica ter je veljaven varen elektronski podpis povratnice.

Lastnosti podpisa sporočila:

Zgostitvena metoda: <http://www.w3.org/2001/04/xmlenc#sha256>

Algoritem podpisa: <http://www.w3.org/2001/04/xmldsig-more#rsa-sha256>

4.3 Storitve SVEV

Izvajalec storitev varnega elektronskega vročanja mora zagotoviti implementacijo spletnih storitev *svev-epredal-vX.wsdl* za oddajo e-pošiljke, preverjanje obstoja uporabniškega naslova in pridobivanje povratnic za posamezne e-pošiljke.

4.3.1 Storitev: Sprejem e-pošiljke v sistem SVEV

Metoda:

`SendMailResponse` `sendMail(SendMailRequest sendMail)` **throws** `EBoxFault`

Namen: Metoda je namenjena pošiljanju e-pošilk v sistem SVEV.

Parameter Parameter je e-pošiljka tipa *Document* (glej poglavje:5). E-pošiljka je podpisana s strani sodišča ter časovno žigosana.

Rezultat: Metoda vrne sporočilo tipa *Document* (glej poglavje: 5), in sicer:

- **potrditev prejema**, če je e-pošiljka uspešno oddana
- **sporočilo naslovnik ne obstaja**, če naslovnik ne obstaja oz. le-ta ni več aktiven.

Napaka: Če je dodajanje e-pošiljke v SVEV neuspešno in naslovnik obstaja, se proži napaka (glej poglavje: 7):

Razlogi napake so:

- E-pošiljka z id-jem že obstaja.
- Dokument ni veljaven (Preverjanje veljavnosti XML dokumenta).
- Eden ali več varnih elektronskih podpisov na dokumentu ni veljavnih (preverjanje veljavnosti varnega elektronskega podpisa).
- Časovni žig ni veljaven (preverjanje veljavnosti časovnega žiga).
- Drugo.

4.3.2 Storitev: Preverjanje aktivnega obstoja uporabniškega naslova

Metoda:

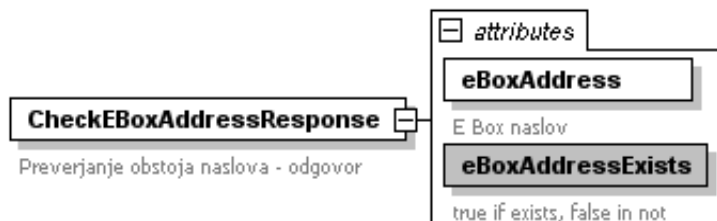
`CheckEBoxAddressResponse` `checkEBoxAddress(CheckEBoxAddressRequest strAddr)`

Namen: Metoda je namenjena preverjanju obstoja uporabniškega naslova v SVEV.

Parameter Vhodni parameter je naslov, ki se preverja (npr: `peter.klepec@epredal.si`) tipa: `xsd:string`:

Rezultat: Metoda vrne objekt „CheckEBoxAddressResponse“, ki ima atributa:

Atribut	Tip	Opis
<code>eboxAddress</code>	<code>xsd:string</code>	Naslov, ki je predmet preverjanja
<code>eboxAddressExists</code>	<code>xsd:boolean</code>	'true', če naslov obstaja in je aktiven, sicer je vrednost 'false'



4.3.3 Storitev: Poizvedovanje po povratnicah za e-pošiljke sodišča

Metoda:

GetDeliveryAdviceResponse

`getDeliveryAdviceForMail (GetDeliveryAdviceForMailRequest strMailId) throws EBoxFault`

- Namen:** Metoda je namenjena dodatnemu povpraševanju o povratnici za posamezno e-pošiljko. Poizvedba se praviloma izvaja za e-pošiljke, ki so bile uspešno oddane v sistem SVEV in sodišče po preteku 16 dni še vedno ni prejelo povratnice.
- Parameter** Parameter „ID“ e-pošiljke za katero se poizveduje po povratnici (tip: `xsd:string`).
- Rezultat:** Metoda vrne povratnico tipa *Document* (glej poglavje: 5), in sicer:
- **vročilnico**
 - **vročilnico na podlagi fikcije.**
- Napaka:** Če je pridobivanje povratnice neuspešno, se proži napaka (glej poglavje: 7): Razlogi napake so lahko:
- E-pošiljka z „id“-jem ne obstaja v sistemu SVEV.
 - Povratnica za e-pošiljko z ID-jem ne obstaja.
 - Drugo.

4.4 VSRS storitve

Sodišče zagotavlja implementacijo spletnih storitev *vsrs-epredal-vX.wsdl*. Namen spletnih storitev VSRS je metoda, ki omogoča sprejem vročilnice/fikcije o vročitvi v sistem sodišča. SVEV je dolžan oddati povratnico v sistem sodišča v čim krajšem možnem času. **Čas ne sme biti daljši od enega (1) delavnega dneva od nastanka povratnice.**

4.4.1 Storitev: Dodajanje povratnice v sistem ePK

Metoda:

AddDeliveryAdviceResponse addDeliveryAdvice (**AddDeliveryAdviceRequest** deliveryAdvice) **throws** EBoxFault

Namen: Metoda je namenjena sprejemanju povratnic v sistem ePK

Parameter Parameter je povratnica tipa **Document** (glej poglavje: 5).

Rezultat: Metoda vrne sporočilo tipa **Document** (glej poglavje: 5), in sicer:
• **potrditev prejema**, če je e-pošiljka uspešno oddana
• **sporočilo naslovnik ne obstaja**, če naslovnik ne obstaja oz. le-ta ni več aktiven.

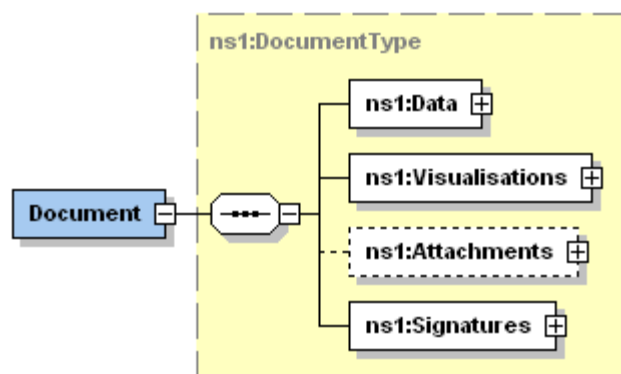
Napaka: Če je dodajanje povratnice v ePK neuspešno, se proži napaka (epexception.xsd) (glej poglavje: 7):

Razlogi napake so:

- Povratnica z „id“-jem že obstaja.
- Dokument ni veljaven (Preverjanje veljavnosti XML dokumenta).
- Eden ali več varnih elektronskih podpisov na dokumentu ni veljavnih (preverjanje veljavnosti varnega elektronskega podpisa).
- E-Pošiljka za povratnico ne obstaja.
- Drugo.

5 Shema: E-pošiljka

XML shema „e-pošiljka“ se uporablja za zapis e-pošiljke ter povratnic (vročilnica, fikcija, potrdilo in vrnjena pošiljka). Shemo opisujeta datoteki: `document.xsd` in `message.xsd`



Slika 4: Korenski element "e-pošiljka"

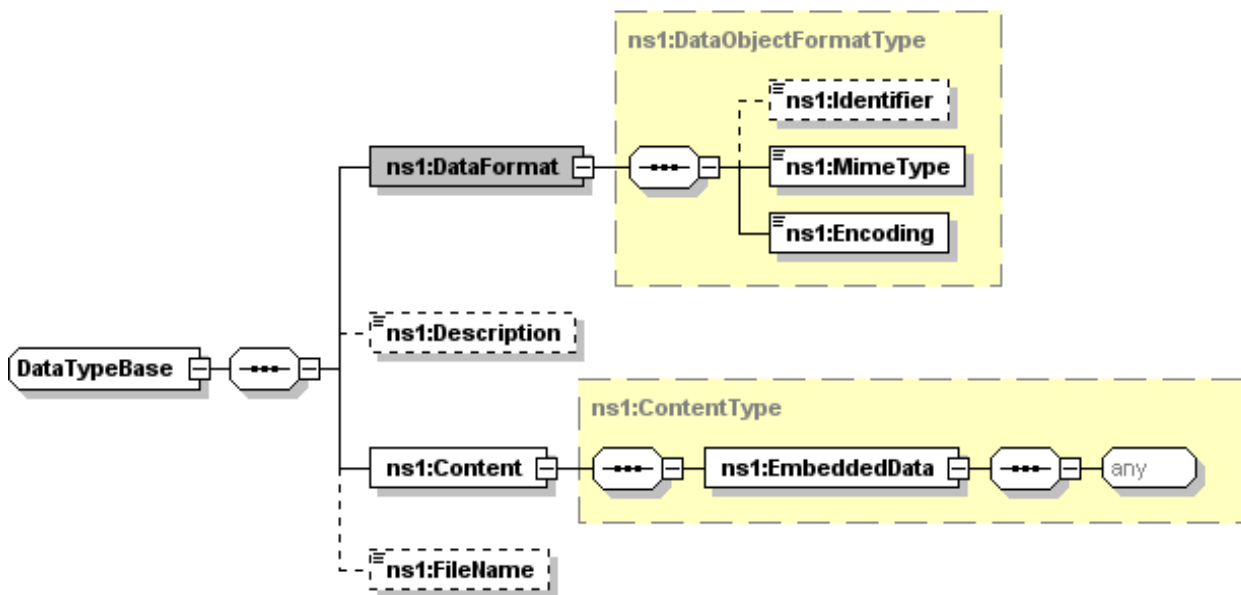
Korenski element e-pošiljke in povratnic je **Document**. **Document** je sestavljena iz pod-elementov: **Data**, **Visualization**, **Attachments** in **Signature**.

Element	Kard.	Opis
<i>Data</i>	1	Za namene elektronskega vročanja se v vsebino zapiše tip objekta Message (Shema: <code>message.xsd</code>), ki vsebuje meta podatke o e-pošiljki, prejemniku, pošiljatelju, načinu vročitve ipd. Pri povratnici so v elementu zapisani podatki o povratnici (glej element DeliveryResponse).
<i>Visualisations</i>	1	Je namenjen zapisu odprava elektronskega sodnega pisanja . Pri vročilnici, potrdilu o elektronski vročitvi na podlagi fikcije, potrdilu o sprejemu pošiljke in vrnjeni pošiljki se v ta element zapiše primerno besedilo kot je določeno v teh specifikacijah oz. kot ga določa PEPCSP. Zapis dokumentov je v PDF/A formatu.
<i>Attachments</i>	0..1	Če ima odpravek elektronskega sodnega pisanja elektronske priloge, se v element Attachment zapišejo prepisi elektronskih prilog .
<i>Signatures</i>	1	Je namenjen podpisu tako, kot to določa standard XADES pri povratnici in XADES-T pri e-pošiljki.

5.1 Element DataTypeBase

Elementi **Data**, **Visualization** in **Attachment** dedujejo strukturo zapisa podatkov od elementa: **DataTypeBase**. Namen objekta **DataTypeBase** opredelitev načina zapisa vsebine (element: **DataFormat**), kratek opis vsebine (elementa: **Description** in **FileName**) ter zapis vsebine: element: **Content**.

Element	Kard.	Opis
<i>DataFormat</i>	1	element opisuje format/zapis podatkov v sporočilu
<i>DataFormat/Identifier</i>	0..1	enolična oznaka podatkov, ki jo določi pošiljatelj
<i>DataFormat/MimeType</i>	1	določa obliko podatkov (npr. application/PDF, text/xml)
<i>DataFormat/Encoding</i>	1	določa način zapisa podatkov (npr. base64, UTF-8)
<i>FileName</i>	0..1	vsebuje ime datoteke, iz katere izvirajo podatki
<i>Description</i>	0..1	opis vsebine v elementu Content
<i>Content/EmbeddedData</i>	1	zapis vsebine v obliki, kot je določena v „ DataFormat/Encoding “



Slika 5: Elementi: Data, Visualization in Attachment

Primer:

Če je v *Content/EmbeddedData* Dokument XML, je vsebina *DataFormat*:

```
<DataFormat>
  <Identifier>d235357653568</Identifier> <!-- doloci posiljatelj-->
  <MimeType>text/xml</MimeType>
  <Encoding>UTF-8</Encoding>
</DataFormat>
```

Če je v *Content/EmbeddedData* PDF datoteka, je vsebina *DataFormat*

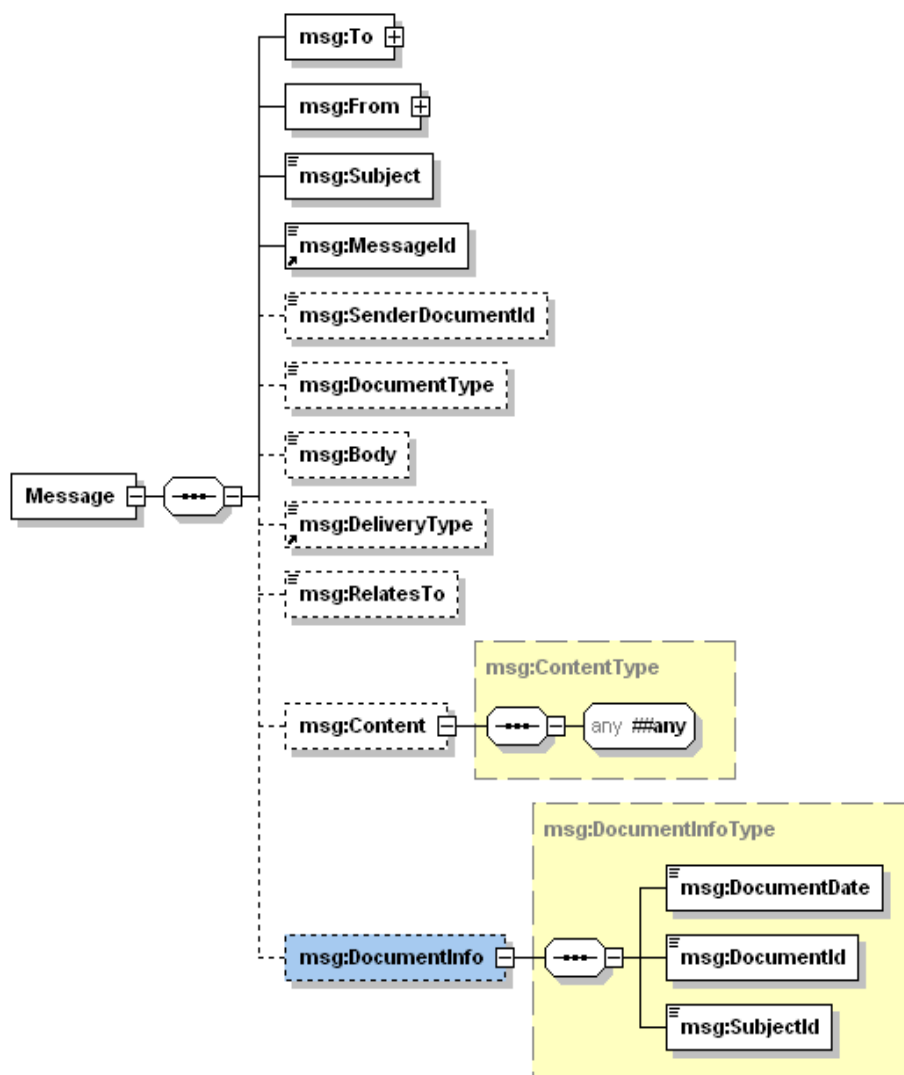
```
<DataFormat>
  <Identifier>d235357653568</Identifier> <!-- doloci posiljatelj-->
  <MimeType>application/pdf</MimeType>
  <Encoding>base64 </Encoding>
</DataFormat>
```

5.2 Element Message:

Namen elementa *Message* je zapis meta podatkov pri e-pošiljki in povratnicah. Element *Message* je gnezden v elementu: */Document/Data/Content/EmbeddedData*.

Element	Kard.	Opis												
<i>To</i>	1	Element označuje prejemnika e-pošiljke. Zapis je podrobneje opisan v elementu <i>AddressType</i> . Vse e-pošiljke sodišča imajo natanko enega prejemnika e-pošiljke.												
<i>From</i>	1	Element označuje pošiljatelja e-pošiljke. Zapis je podrobneje opisan v elementu <i>AddressType</i> . Vse e-pošiljke sodišča imajo natanko enega pošiljatelja e-pošiljke.												
<i>SenderDocumentId</i>	0..1	Element vsebuje pošiljateljevo oznako dokumenta, povezano s tem sporočilom.												
<i>DocumentType</i>	1	Element vsebuje tip sporočila. Predvideni tipi sporočil so: <table border="1" data-bbox="625 763 1441 1099"> <thead> <tr> <th>Vrednost</th> <th>Opis</th> <th>Podatki v polju Message/Content</th> </tr> </thead> <tbody> <tr> <td>Message</td> <td>Dokument je e-pošiljka</td> <td>[Prazen]</td> </tr> <tr> <td>DeliveryResponse</td> <td>Dokument je lahko: <ul style="list-style-type: none"> vročilnica, fikcija, vrnjena pošiljka. </td> <td>DeliveryResponse</td> </tr> <tr> <td>ReceiptAdvice</td> <td>Dokument je potrdilo o sprejemu pošiljke.</td> <td>ReceiptAdvice</td> </tr> </tbody> </table>	Vrednost	Opis	Podatki v polju Message/Content	Message	Dokument je e-pošiljka	[Prazen]	DeliveryResponse	Dokument je lahko: <ul style="list-style-type: none"> vročilnica, fikcija, vrnjena pošiljka. 	DeliveryResponse	ReceiptAdvice	Dokument je potrdilo o sprejemu pošiljke.	ReceiptAdvice
Vrednost	Opis	Podatki v polju Message/Content												
Message	Dokument je e-pošiljka	[Prazen]												
DeliveryResponse	Dokument je lahko: <ul style="list-style-type: none"> vročilnica, fikcija, vrnjena pošiljka. 	DeliveryResponse												
ReceiptAdvice	Dokument je potrdilo o sprejemu pošiljke.	ReceiptAdvice												
<i>Subject</i>	1	Opreljuje zadevo sporočila. Primer: »VL 1235/2010 - Sklep o izvršbi«												
<i>MessageId</i>	1	Enolična oznaka e-pošiljke/povratnice. (URI). Primer: uuid:baaf88d-483b-4ecf-a6d8-a7c2eb546817 ali http://www.sodisce.si/odpr-zad/zadeve/55456.												
<i>Body</i>	0..1	Vsebuje telo sporočila v tekstovni obliki.												
<i>RelatesTo</i>	0..1	Vsebuje enolično oznako sporočila, na katerega se to sporočilo nanaša. Podatek je obvezen, kadar je e-pošiljka tipa povratnica ali potrdilo o prejemu. V element se vpiše vrednost <i>Message/MessageId</i> e-pošiljke kateremu povratnica/potdilo pripada.												

Element	Kard.	Opis
<i>Content</i>	0..1	Pri izdelavi povratnice se v element zapišejo meta podatki o opravljeni storitvi: Glej element <i>DeliveryResponse</i> , pri izdelavi potrdila pa meta podatki o potrdilu: Glej element <i>ReceiptAdvice</i> .
<i>DeliveryType</i>	1	Opredeljuje način dostave sporočila. Dovoljene so naslednje vrednosti: <ul style="list-style-type: none"> •Normal – običajen način dostave. To je privzeta vrednost. •Legal-ZUP – vročanje po Zakonu o upravnem postopku. •Legal-ZPP – Vročanje po ZSReg. •Legal-ZPP2 – vročanje po Zakonu o pravnem postopku ZPP osebno. •Legal-ZPP3 – vročanje po Zakonu o pravnem postopku ZPP navadno. •DeliveryAdvice – dostava s povratnico.

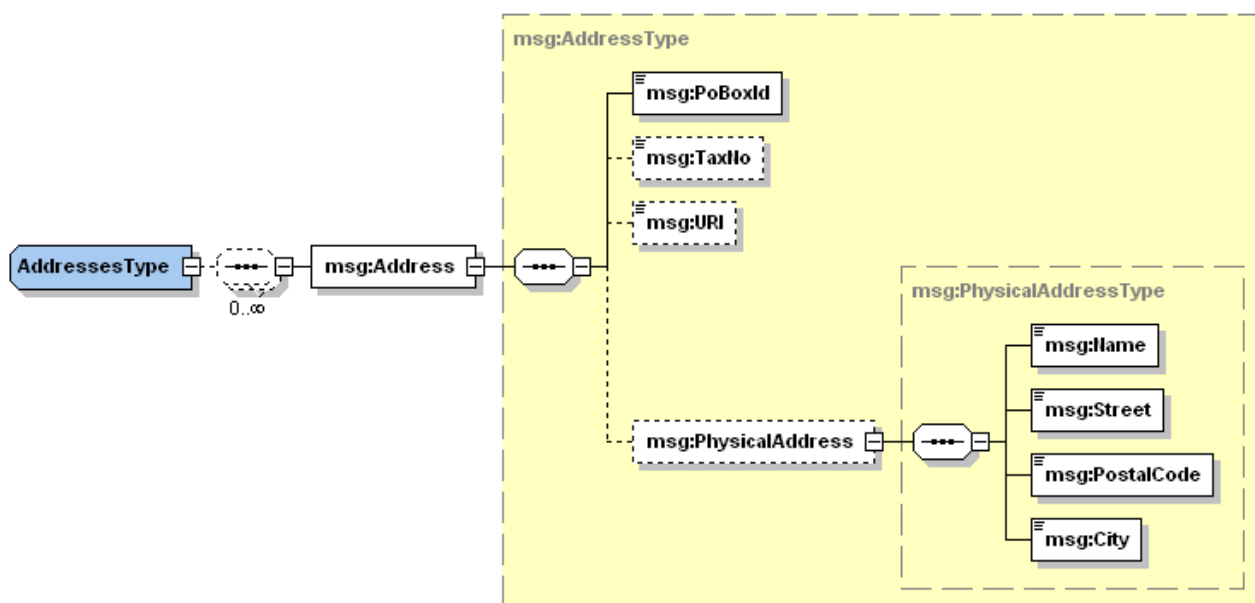


Slika 6: Struktura: sporočilo

5.3 Element Address

Podatkovni tip AddressType vsebuje podatke o elektronskem naslovu, davčni številki in fizičnem naslovu pošiljatelja ali prejemnika e-pošiljke, povratnice in potrdila.

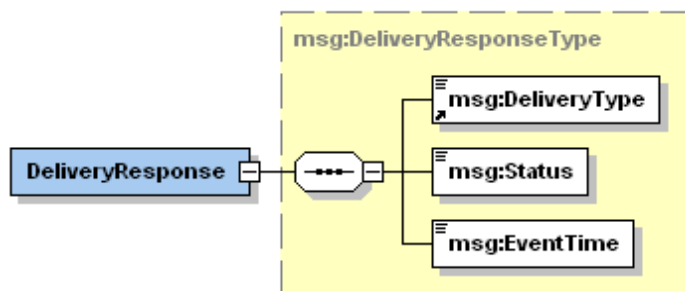
Element	Kard.	Opis
PoBoxId	1	Naslov e-predala. Primer: janez.kranjski@epredal.si
TaxNo	0..1	Davčna številka
PhysicalAddress	0..1	Fizični naslov
PhysicalAddress/Name	1	Naziv/ime
PhysicalAddress/Street	1	Ulica + hišna številka
PhysicalAddress/PostalCode	1	Poštna številka kraja
PhysicalAddress/City	1	Kraj



Slika 7: Struktura: Naslov

5.4 Element DeliveryResponse

Podatkovni tip „DeliveryResponse“ se uporablja pri izdelavi vročilnice, fikciji vročitve in vrjnjeni pošiljki. Element vsebuje podatke o povratnici in je gnezden v element: /Document/Data/Message/Content/.

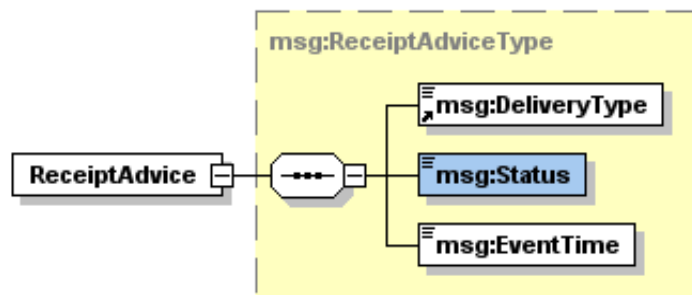


Element	Kard.	Opis								
<i>DeliveryResponse/DeliveryType</i>	1	Tip vročanja. Vrednost elementa je enaka vrednosti elementa <i>Message/DeliveryType</i> e-pošiljke, kateri pripada vročilnica (Normal, Legal-ZUP, Legal-ZPP, DeliveryAdvice,...).								
<i>DeliveryResponse/EventTime</i>	1	Vrednost elementa je datum in čas dogodka in sicer za posamezne statuse: <table border="1" data-bbox="625 407 1439 591"> <thead> <tr> <th><i>DeliveryResponse/Status</i></th> <th><i>DeliveryResponse/EventTime</i></th> </tr> </thead> <tbody> <tr> <td><i>DeliveredOk</i></td> <td>Datum podpisa vročilnice</td> </tr> <tr> <td><i>DeliveredByFiction</i></td> <td>Datum fikcije.</td> </tr> <tr> <td><i>ReceiverUnknown</i></td> <td>Datum izdelave sporočila</td> </tr> </tbody> </table>	<i>DeliveryResponse/Status</i>	<i>DeliveryResponse/EventTime</i>	<i>DeliveredOk</i>	Datum podpisa vročilnice	<i>DeliveredByFiction</i>	Datum fikcije.	<i>ReceiverUnknown</i>	Datum izdelave sporočila
<i>DeliveryResponse/Status</i>	<i>DeliveryResponse/EventTime</i>									
<i>DeliveredOk</i>	Datum podpisa vročilnice									
<i>DeliveredByFiction</i>	Datum fikcije.									
<i>ReceiverUnknown</i>	Datum izdelave sporočila									
<i>DeliveryResponse/Status</i>	1	Vrednost je rezultat vročanja. Možne so naslednje vrednosti: <ul style="list-style-type: none"> • DeliveredOk – Naslovnik je podpisal vročilnico. • DeliveredByFiction – Dokument se po preteku časa vročitve smatra kot vročen na podlagi fikcije. • ReceiverUnknown - prejemnik e-pošiljke ne obstaja (oz. ne obstaja več). Razlog za takšen odgovor je lahko v tem, da je naslovnik „zaprl“ svoj račun pri ponudniku SVEV. 								

5.5 Element ReceiptAdvice

Podatkovni tip *ReceiptAdvice* se uporablja pri izdelavi sporočila **potrdilo o sprejemu pošiljke**.

Element vsebuje podatke o sprejemu in je gnezden v element: */Document/Data/Message/Content/*.



Element	Kard.	Opis
<i>ReceiptAdvice/DeliveryType</i>	1	Tip vročanja. Vrednost elementa je enaka vrednosti elementa <i>Message/DeliveryType</i> e-pošiljke, kateri pripada vročilnica (Normal, Legal-ZUP, Legal-ZPP, DeliveryAdvice,...).
<i>ReceiptAdvice/EventTime</i>	1	Vrednost elementa je datum in čas dogodka sprejema e-pošiljke.
<i>ReceiptAdvice/Status</i>	1	Status potrditve je: <ul style="list-style-type: none"> • ReceiptOk – Potrdilo o prejemu e-pošiljke.

5.6 Primer: XML - e-pošiljka

Document

xmlns	http://www.sodisce.si/2010/mail/Document
xmlns:ns2	http://www.sodisce.si/2010/mail/Message

Data

Id	dat-201008110912344642000																																													
DataFormat	<table border="1"> <tr> <td>Identifier</td> <td>12654896</td> </tr> <tr> <td>MimeType</td> <td>text/xml</td> </tr> <tr> <td>Encoding</td> <td>UTF-8</td> </tr> </table>	Identifier	12654896	MimeType	text/xml	Encoding	UTF-8																																							
Identifier	12654896																																													
MimeType	text/xml																																													
Encoding	UTF-8																																													
Description	Podatki o naslovniku / pošiljatelju																																													
Content	<table border="1"> <tr> <td>EmbeddedData</td> <td> <table border="1"> <tr> <td>ns2:Message</td> <td> <table border="1"> <tr> <td>ns2:To</td> <td>1.1</td> <td>ns2:Address</td> <td> <table border="1"> <tr> <td>ns2:PoBoxId</td> <td>peter.silj.odvetnik@e-predal.si</td> <td>1.1.1</td> </tr> </table> </td> </tr> <tr> <td>ns2:From</td> <td>1.2</td> <td>ns2:PoBoxId</td> <td>vrhovno.sodisce@e-predal.si</td> <td>1.2.1</td> </tr> <tr> <td></td> <td></td> <td>ns2:URI</td> <td>S20:IVPN</td> <td>1.2.2</td> </tr> <tr> <td></td> <td></td> <td>ns2:PhysicalAddress</td> <td> <table border="1"> <tr> <td>ns2:Name</td> <td>Okrajno sodišče v Ljubljani - CoVL</td> </tr> <tr> <td>ns2:Street</td> <td>Zaloška 59</td> </tr> <tr> <td>ns2:PostalCode</td> <td>1000</td> </tr> <tr> <td>ns2:City</td> <td>Ljubljana</td> </tr> </table> </td> </tr> <tr> <td>ns2:Subject</td> <td>VL 122354/2010 - Sklep o izvršbi</td> <td>1.3</td> </tr> <tr> <td>ns2:MessageId</td> <td>12654896</td> <td>1.4</td> </tr> <tr> <td>ns2:SenderDocumentId</td> <td>54247</td> <td></td> </tr> <tr> <td>ns2:DeliveryType</td> <td>Legal-ZPP</td> <td>1.5</td> </tr> </table> </td> </tr> </table> </td> </tr> </table>	EmbeddedData	<table border="1"> <tr> <td>ns2:Message</td> <td> <table border="1"> <tr> <td>ns2:To</td> <td>1.1</td> <td>ns2:Address</td> <td> <table border="1"> <tr> <td>ns2:PoBoxId</td> <td>peter.silj.odvetnik@e-predal.si</td> <td>1.1.1</td> </tr> </table> </td> </tr> <tr> <td>ns2:From</td> <td>1.2</td> <td>ns2:PoBoxId</td> <td>vrhovno.sodisce@e-predal.si</td> <td>1.2.1</td> </tr> <tr> <td></td> <td></td> <td>ns2:URI</td> <td>S20:IVPN</td> <td>1.2.2</td> </tr> <tr> <td></td> <td></td> <td>ns2:PhysicalAddress</td> <td> <table border="1"> <tr> <td>ns2:Name</td> <td>Okrajno sodišče v Ljubljani - CoVL</td> </tr> <tr> <td>ns2:Street</td> <td>Zaloška 59</td> </tr> <tr> <td>ns2:PostalCode</td> <td>1000</td> </tr> <tr> <td>ns2:City</td> <td>Ljubljana</td> </tr> </table> </td> </tr> <tr> <td>ns2:Subject</td> <td>VL 122354/2010 - Sklep o izvršbi</td> <td>1.3</td> </tr> <tr> <td>ns2:MessageId</td> <td>12654896</td> <td>1.4</td> </tr> <tr> <td>ns2:SenderDocumentId</td> <td>54247</td> <td></td> </tr> <tr> <td>ns2:DeliveryType</td> <td>Legal-ZPP</td> <td>1.5</td> </tr> </table> </td> </tr> </table>	ns2:Message	<table border="1"> <tr> <td>ns2:To</td> <td>1.1</td> <td>ns2:Address</td> <td> <table border="1"> <tr> <td>ns2:PoBoxId</td> <td>peter.silj.odvetnik@e-predal.si</td> <td>1.1.1</td> </tr> </table> </td> </tr> <tr> <td>ns2:From</td> <td>1.2</td> <td>ns2:PoBoxId</td> <td>vrhovno.sodisce@e-predal.si</td> <td>1.2.1</td> </tr> <tr> <td></td> <td></td> <td>ns2:URI</td> <td>S20:IVPN</td> <td>1.2.2</td> </tr> <tr> <td></td> <td></td> <td>ns2:PhysicalAddress</td> <td> <table border="1"> <tr> <td>ns2:Name</td> <td>Okrajno sodišče v Ljubljani - CoVL</td> </tr> <tr> <td>ns2:Street</td> <td>Zaloška 59</td> </tr> <tr> <td>ns2:PostalCode</td> <td>1000</td> </tr> <tr> <td>ns2:City</td> <td>Ljubljana</td> </tr> </table> </td> </tr> <tr> <td>ns2:Subject</td> <td>VL 122354/2010 - Sklep o izvršbi</td> <td>1.3</td> </tr> <tr> <td>ns2:MessageId</td> <td>12654896</td> <td>1.4</td> </tr> <tr> <td>ns2:SenderDocumentId</td> <td>54247</td> <td></td> </tr> <tr> <td>ns2:DeliveryType</td> <td>Legal-ZPP</td> <td>1.5</td> </tr> </table>	ns2:To	1.1	ns2:Address	<table border="1"> <tr> <td>ns2:PoBoxId</td> <td>peter.silj.odvetnik@e-predal.si</td> <td>1.1.1</td> </tr> </table>	ns2:PoBoxId	peter.silj.odvetnik@e-predal.si	1.1.1	ns2:From	1.2	ns2:PoBoxId	vrhovno.sodisce@e-predal.si	1.2.1			ns2:URI	S20:IVPN	1.2.2			ns2:PhysicalAddress	<table border="1"> <tr> <td>ns2:Name</td> <td>Okrajno sodišče v Ljubljani - CoVL</td> </tr> <tr> <td>ns2:Street</td> <td>Zaloška 59</td> </tr> <tr> <td>ns2:PostalCode</td> <td>1000</td> </tr> <tr> <td>ns2:City</td> <td>Ljubljana</td> </tr> </table>	ns2:Name	Okrajno sodišče v Ljubljani - CoVL	ns2:Street	Zaloška 59	ns2:PostalCode	1000	ns2:City	Ljubljana	ns2:Subject	VL 122354/2010 - Sklep o izvršbi	1.3	ns2:MessageId	12654896	1.4	ns2:SenderDocumentId	54247		ns2:DeliveryType	Legal-ZPP	1.5
EmbeddedData	<table border="1"> <tr> <td>ns2:Message</td> <td> <table border="1"> <tr> <td>ns2:To</td> <td>1.1</td> <td>ns2:Address</td> <td> <table border="1"> <tr> <td>ns2:PoBoxId</td> <td>peter.silj.odvetnik@e-predal.si</td> <td>1.1.1</td> </tr> </table> </td> </tr> <tr> <td>ns2:From</td> <td>1.2</td> <td>ns2:PoBoxId</td> <td>vrhovno.sodisce@e-predal.si</td> <td>1.2.1</td> </tr> <tr> <td></td> <td></td> <td>ns2:URI</td> <td>S20:IVPN</td> <td>1.2.2</td> </tr> <tr> <td></td> <td></td> <td>ns2:PhysicalAddress</td> <td> <table border="1"> <tr> <td>ns2:Name</td> <td>Okrajno sodišče v Ljubljani - CoVL</td> </tr> <tr> <td>ns2:Street</td> <td>Zaloška 59</td> </tr> <tr> <td>ns2:PostalCode</td> <td>1000</td> </tr> <tr> <td>ns2:City</td> <td>Ljubljana</td> </tr> </table> </td> </tr> <tr> <td>ns2:Subject</td> <td>VL 122354/2010 - Sklep o izvršbi</td> <td>1.3</td> </tr> <tr> <td>ns2:MessageId</td> <td>12654896</td> <td>1.4</td> </tr> <tr> <td>ns2:SenderDocumentId</td> <td>54247</td> <td></td> </tr> <tr> <td>ns2:DeliveryType</td> <td>Legal-ZPP</td> <td>1.5</td> </tr> </table> </td> </tr> </table>	ns2:Message	<table border="1"> <tr> <td>ns2:To</td> <td>1.1</td> <td>ns2:Address</td> <td> <table border="1"> <tr> <td>ns2:PoBoxId</td> <td>peter.silj.odvetnik@e-predal.si</td> <td>1.1.1</td> </tr> </table> </td> </tr> <tr> <td>ns2:From</td> <td>1.2</td> <td>ns2:PoBoxId</td> <td>vrhovno.sodisce@e-predal.si</td> <td>1.2.1</td> </tr> <tr> <td></td> <td></td> <td>ns2:URI</td> <td>S20:IVPN</td> <td>1.2.2</td> </tr> <tr> <td></td> <td></td> <td>ns2:PhysicalAddress</td> <td> <table border="1"> <tr> <td>ns2:Name</td> <td>Okrajno sodišče v Ljubljani - CoVL</td> </tr> <tr> <td>ns2:Street</td> <td>Zaloška 59</td> </tr> <tr> <td>ns2:PostalCode</td> <td>1000</td> </tr> <tr> <td>ns2:City</td> <td>Ljubljana</td> </tr> </table> </td> </tr> <tr> <td>ns2:Subject</td> <td>VL 122354/2010 - Sklep o izvršbi</td> <td>1.3</td> </tr> <tr> <td>ns2:MessageId</td> <td>12654896</td> <td>1.4</td> </tr> <tr> <td>ns2:SenderDocumentId</td> <td>54247</td> <td></td> </tr> <tr> <td>ns2:DeliveryType</td> <td>Legal-ZPP</td> <td>1.5</td> </tr> </table>	ns2:To	1.1	ns2:Address	<table border="1"> <tr> <td>ns2:PoBoxId</td> <td>peter.silj.odvetnik@e-predal.si</td> <td>1.1.1</td> </tr> </table>	ns2:PoBoxId	peter.silj.odvetnik@e-predal.si	1.1.1	ns2:From	1.2	ns2:PoBoxId	vrhovno.sodisce@e-predal.si	1.2.1			ns2:URI	S20:IVPN	1.2.2			ns2:PhysicalAddress	<table border="1"> <tr> <td>ns2:Name</td> <td>Okrajno sodišče v Ljubljani - CoVL</td> </tr> <tr> <td>ns2:Street</td> <td>Zaloška 59</td> </tr> <tr> <td>ns2:PostalCode</td> <td>1000</td> </tr> <tr> <td>ns2:City</td> <td>Ljubljana</td> </tr> </table>	ns2:Name	Okrajno sodišče v Ljubljani - CoVL	ns2:Street	Zaloška 59	ns2:PostalCode	1000	ns2:City	Ljubljana	ns2:Subject	VL 122354/2010 - Sklep o izvršbi	1.3	ns2:MessageId	12654896	1.4	ns2:SenderDocumentId	54247		ns2:DeliveryType	Legal-ZPP	1.5		
ns2:Message	<table border="1"> <tr> <td>ns2:To</td> <td>1.1</td> <td>ns2:Address</td> <td> <table border="1"> <tr> <td>ns2:PoBoxId</td> <td>peter.silj.odvetnik@e-predal.si</td> <td>1.1.1</td> </tr> </table> </td> </tr> <tr> <td>ns2:From</td> <td>1.2</td> <td>ns2:PoBoxId</td> <td>vrhovno.sodisce@e-predal.si</td> <td>1.2.1</td> </tr> <tr> <td></td> <td></td> <td>ns2:URI</td> <td>S20:IVPN</td> <td>1.2.2</td> </tr> <tr> <td></td> <td></td> <td>ns2:PhysicalAddress</td> <td> <table border="1"> <tr> <td>ns2:Name</td> <td>Okrajno sodišče v Ljubljani - CoVL</td> </tr> <tr> <td>ns2:Street</td> <td>Zaloška 59</td> </tr> <tr> <td>ns2:PostalCode</td> <td>1000</td> </tr> <tr> <td>ns2:City</td> <td>Ljubljana</td> </tr> </table> </td> </tr> <tr> <td>ns2:Subject</td> <td>VL 122354/2010 - Sklep o izvršbi</td> <td>1.3</td> </tr> <tr> <td>ns2:MessageId</td> <td>12654896</td> <td>1.4</td> </tr> <tr> <td>ns2:SenderDocumentId</td> <td>54247</td> <td></td> </tr> <tr> <td>ns2:DeliveryType</td> <td>Legal-ZPP</td> <td>1.5</td> </tr> </table>	ns2:To	1.1	ns2:Address	<table border="1"> <tr> <td>ns2:PoBoxId</td> <td>peter.silj.odvetnik@e-predal.si</td> <td>1.1.1</td> </tr> </table>	ns2:PoBoxId	peter.silj.odvetnik@e-predal.si	1.1.1	ns2:From	1.2	ns2:PoBoxId	vrhovno.sodisce@e-predal.si	1.2.1			ns2:URI	S20:IVPN	1.2.2			ns2:PhysicalAddress	<table border="1"> <tr> <td>ns2:Name</td> <td>Okrajno sodišče v Ljubljani - CoVL</td> </tr> <tr> <td>ns2:Street</td> <td>Zaloška 59</td> </tr> <tr> <td>ns2:PostalCode</td> <td>1000</td> </tr> <tr> <td>ns2:City</td> <td>Ljubljana</td> </tr> </table>	ns2:Name	Okrajno sodišče v Ljubljani - CoVL	ns2:Street	Zaloška 59	ns2:PostalCode	1000	ns2:City	Ljubljana	ns2:Subject	VL 122354/2010 - Sklep o izvršbi	1.3	ns2:MessageId	12654896	1.4	ns2:SenderDocumentId	54247		ns2:DeliveryType	Legal-ZPP	1.5				
ns2:To	1.1	ns2:Address	<table border="1"> <tr> <td>ns2:PoBoxId</td> <td>peter.silj.odvetnik@e-predal.si</td> <td>1.1.1</td> </tr> </table>	ns2:PoBoxId	peter.silj.odvetnik@e-predal.si	1.1.1																																								
ns2:PoBoxId	peter.silj.odvetnik@e-predal.si	1.1.1																																												
ns2:From	1.2	ns2:PoBoxId	vrhovno.sodisce@e-predal.si	1.2.1																																										
		ns2:URI	S20:IVPN	1.2.2																																										
		ns2:PhysicalAddress	<table border="1"> <tr> <td>ns2:Name</td> <td>Okrajno sodišče v Ljubljani - CoVL</td> </tr> <tr> <td>ns2:Street</td> <td>Zaloška 59</td> </tr> <tr> <td>ns2:PostalCode</td> <td>1000</td> </tr> <tr> <td>ns2:City</td> <td>Ljubljana</td> </tr> </table>	ns2:Name	Okrajno sodišče v Ljubljani - CoVL	ns2:Street	Zaloška 59	ns2:PostalCode	1000	ns2:City	Ljubljana																																			
ns2:Name	Okrajno sodišče v Ljubljani - CoVL																																													
ns2:Street	Zaloška 59																																													
ns2:PostalCode	1000																																													
ns2:City	Ljubljana																																													
ns2:Subject	VL 122354/2010 - Sklep o izvršbi	1.3																																												
ns2:MessageId	12654896	1.4																																												
ns2:SenderDocumentId	54247																																													
ns2:DeliveryType	Legal-ZPP	1.5																																												

Visualisations

Visualisation	<table border="1"> <tr> <td>Id</td> <td>vis-201008110912344661000</td> </tr> <tr> <td>DataFormat</td> <td> <table border="1"> <tr> <td>Identifier</td> <td>54247</td> </tr> <tr> <td>MimeType</td> <td>application/pdf</td> <td>2.1</td> </tr> <tr> <td>Encoding</td> <td>base64</td> <td>2.2</td> </tr> </table> </td> </tr> <tr> <td>Description</td> <td>VL 122354/2010 - Sklep o izvršbi (PDF/A)</td> </tr> <tr> <td>Content</td> <td> <table border="1"> <tr> <td>Embedde...</td> <td>JVBERi0xLjQKJcOkw7zDtsOfCjlgADFFADQWMOERG+JGfOEMVQWIRJwVERIUQWZGHMERKLRJTIOIOERT</td> <td>2.3</td> </tr> </table> </td> </tr> </table>	Id	vis-201008110912344661000	DataFormat	<table border="1"> <tr> <td>Identifier</td> <td>54247</td> </tr> <tr> <td>MimeType</td> <td>application/pdf</td> <td>2.1</td> </tr> <tr> <td>Encoding</td> <td>base64</td> <td>2.2</td> </tr> </table>	Identifier	54247	MimeType	application/pdf	2.1	Encoding	base64	2.2	Description	VL 122354/2010 - Sklep o izvršbi (PDF/A)	Content	<table border="1"> <tr> <td>Embedde...</td> <td>JVBERi0xLjQKJcOkw7zDtsOfCjlgADFFADQWMOERG+JGfOEMVQWIRJwVERIUQWZGHMERKLRJTIOIOERT</td> <td>2.3</td> </tr> </table>	Embedde...	JVBERi0xLjQKJcOkw7zDtsOfCjlgADFFADQWMOERG+JGfOEMVQWIRJwVERIUQWZGHMERKLRJTIOIOERT	2.3
Id	vis-201008110912344661000																			
DataFormat	<table border="1"> <tr> <td>Identifier</td> <td>54247</td> </tr> <tr> <td>MimeType</td> <td>application/pdf</td> <td>2.1</td> </tr> <tr> <td>Encoding</td> <td>base64</td> <td>2.2</td> </tr> </table>	Identifier	54247	MimeType	application/pdf	2.1	Encoding	base64	2.2											
Identifier	54247																			
MimeType	application/pdf	2.1																		
Encoding	base64	2.2																		
Description	VL 122354/2010 - Sklep o izvršbi (PDF/A)																			
Content	<table border="1"> <tr> <td>Embedde...</td> <td>JVBERi0xLjQKJcOkw7zDtsOfCjlgADFFADQWMOERG+JGfOEMVQWIRJwVERIUQWZGHMERKLRJTIOIOERT</td> <td>2.3</td> </tr> </table>	Embedde...	JVBERi0xLjQKJcOkw7zDtsOfCjlgADFFADQWMOERG+JGfOEMVQWIRJwVERIUQWZGHMERKLRJTIOIOERT	2.3																
Embedde...	JVBERi0xLjQKJcOkw7zDtsOfCjlgADFFADQWMOERG+JGfOEMVQWIRJwVERIUQWZGHMERKLRJTIOIOERT	2.3																		

Signatures

Signature	<table border="1"> <tr> <td>Id</td> <td>sig-20100811091235021-200</td> </tr> <tr> <td>xmlns</td> <td>http://www.w3.org/2000/09/xmldsig#</td> </tr> <tr> <td>SignedInfo</td> <td>xmlns=http://www.w3.org/2000/09/xmldsig#</td> </tr> <tr> <td>SignatureValue</td> <td>Id=SignatureValueId-239251751085535354942662001111 xmlns=http://www.w3.org/2000/09/xmldsig#</td> </tr> <tr> <td>KeyInfo</td> <td>xmlns=http://www.w3.org/2000/09/xmldsig#</td> </tr> <tr> <td>Object</td> <td>xmlns=http://www.w3.org/2000/09/xmldsig#</td> </tr> </table>	Id	sig-20100811091235021-200	xmlns	http://www.w3.org/2000/09/xmldsig#	SignedInfo	xmlns=http://www.w3.org/2000/09/xmldsig#	SignatureValue	Id=SignatureValueId-239251751085535354942662001111 xmlns=http://www.w3.org/2000/09/xmldsig#	KeyInfo	xmlns=http://www.w3.org/2000/09/xmldsig#	Object	xmlns=http://www.w3.org/2000/09/xmldsig#
Id	sig-20100811091235021-200												
xmlns	http://www.w3.org/2000/09/xmldsig#												
SignedInfo	xmlns=http://www.w3.org/2000/09/xmldsig#												
SignatureValue	Id=SignatureValueId-239251751085535354942662001111 xmlns=http://www.w3.org/2000/09/xmldsig#												
KeyInfo	xmlns=http://www.w3.org/2000/09/xmldsig#												
Object	xmlns=http://www.w3.org/2000/09/xmldsig#												

Oznaka	Element	Opis
1	Data	Podatki o e-pošiljki (pošiljatelj, prejemnik, način pošiljanja...)
1.1	To	Podatki o prejemnik e-pošiljke
1.1.1	PoBoxId	Naslov e-predala prejemnika
1.2	From	Podatki o pošiljatelju
1.2.1	PoBoxId	Naslov e-predala pošiljatelja
1.2.2	URI	Dodaten opis pošiljatelja (Enota, oddelek), pomemben za klasifikacijo računa
1.3	Subject	Opis vsebine
1.4	MessageId	Enolična oznaka sporočila. Podatek se uporablja pri referenci na povratnici.
1.5	DeliveryType	Način vročanja (Legal-ZPP)
2	Visualisations	Vizualizacija odpravka elektronskega sodnega pisanja
2.1	MimeType	Mime tip dokumenta
2.2	Encoding	Način zapisa dokumenta: (binarne vsebine: base64)
2.3	EmbeddedData	Zapis dokumenta
3	Signatures	Podpisi dokumenta po XadES-T standardu

5.7 Primer: XML – Vročilnica

Document

- xmlns:** http://www.sodisce.si/2010/mail/Document
- xmlns:** http://www.sodisce.si/2010/mail/Message

Data

- Id:** dat-20100707094510679-100
- DataFormat**
 - Identifier:** 23423
 - MimeType:** text/xml
 - Encoding:** UTF-8
- Description**
- Content**
 - EmbeddedData**
 - ns2:Message**
 - ns2:To**
 - ns2:Address**
 - PoBoxId:** vrhovno.sodisce@e-predal.si
 - ns2:PhysicalAddress**
 - ns2:Name:** Okrajno sodišče v Ljubljani - CoVL
 - ns2:Street:** Zaloška 59
 - ns2:PostalCode:** 1000
 - ns2:City:** Ljubljana
 - ns2:From:**
 - ns2:PoBoxId:** peter.silj.odvetnik@e-predal.si
 - ns2:Subject:** Vročilnica - VL 122354/2010 - Sklep o izvršbi
 - ns2:MessageId:** 00001
 - ns2:SenderDocumentId:** 164056
 - ns2:DeliveryType:** Legal-ZPP
 - ns2:RelatesTo:** 12654896
 - ns2:Content**
 - ns2:DeliveryResponse**
 - xmlns:** http://www.sodisce.si/2010/mail/Message
 - DeliveryT...:** Legal-ZPP
 - Status:** DeliveryOK
 - EventTime:** 2010-07-01T21:45:10.838+02:00

1

2

3

1.1

1.2

1.3

1.4

1.5

1.5.1

1.5.2

1.5.3

2.1

Visualisations

- Visualisation**
 - Id:** vis-20100707094510682-200
 - DataFormat**
 - Identifier:** 54422
 - MimeType:** application/pdf
 - Encoding:** base64
 - Description:** Document1 .pdf
 - Content**
 - EmbeddedData:** JVBERi0xLjUNJelJz9MNCJEWIDAgb2JqDTw8L0xpbnVhcmI6ZWQgMS9MIDUSNDcvTyAxMl9FIDE0NDAvTlAxL1QgNTY0NS9lIFsgNDQ4IDE0NV0+Pg1 ...

Signatures

- Signature**
 - Id:** sig-20100707094510707100
 - xmlns:** http://www.w3.org/2000/09/xmldsig#
 - SignedInfo**
 - SignatureValue:** CKKn86f0np+3lp0TGroY9kshNia4XPmrMf+KvD3+KM6Jl4NTx1_Li4O6i9o6mV1Nizf,IdcXe6RtHuvM6AdGFwnDdzW5Bn4vnlJROi5Zvqv7+smdaSiul_lowaiMFk4uXXik7lrRbv

Oznaka	Element	Opis
1	Data	Podatki o e-pošiljki (pošiljatelj, prejemnik, način pošiljanja, ...)
1.1	To	Podatki o prejemniku povratnice
1.2	From	Podatki o pošiljatelju
1.3	Subject	Naslov – opis sporočila
1.4	RelatesTo	Referenca (MessageId) e-pošiljke, kateri povratnica pripada
1.5	Content	Metapodatki povratnice, primerni za strojno obdelavo
1.5.1	DeliveryType	Način vročanja e-pošiljke
1.5.2	Status	Status/tip povratnice: (Glej: Element: DeliveryResponse)
1.5.3	EventTime	Čas vročitve, ko je naslovnik podpisal e-pošiljko. Čas se ujema z časom prikazan v „vizualizaciji“
2	Visualizations	Vizualizacija povratnice
2.1	EmbeddedData	Zapis povratnice
3	Podpis	Podpis vročilnice po XAdES standardu

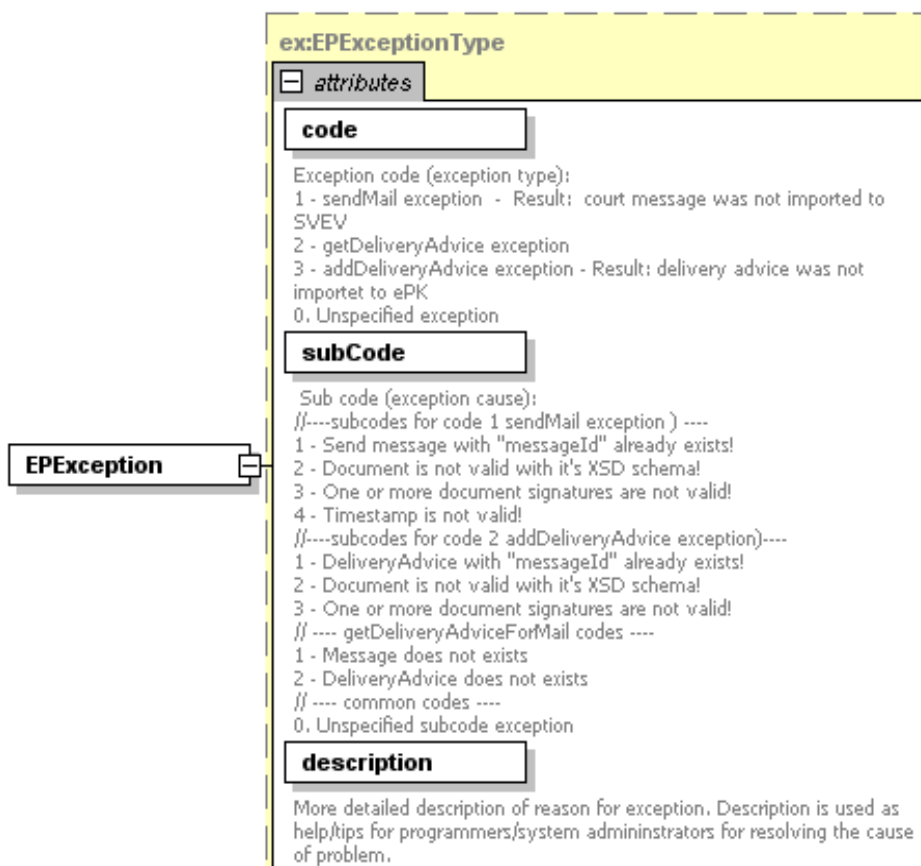
6 Podatki na vizualizaciji sporočil

<Naziv podatka>	Opis	Podatek	Primer
podatki o sodišču	Naziv sodišča - Oddelek Fizični naslov sodišča	XML e-pošiljka: /Document/Data/Content/EmbeddedData/Message/From/Address/ PhysicalAddress/[Name & Street & PostalCode & City]/	Okrajno sodišče v Ljubljani - Izvršilni oddelek Miklošičeva 10 1000 Ljubljana
oznaka e-pošiljke	Opravilna št, opis vsebine e-pošiljke in ID e-pošiljke	/Document/Data/Content/EmbeddedData/Message/Subject [/Document/Data/Content/EmbeddedData/Message/MessageID]	VL 365/2010, Sklep o izvršbi [2356]
Datum opravljene storitve	Datum ko je bila storitev izvedena. Oblika: dd.mm.yyyy	POTRDITVI SPREJEMA: datum, ko je sprejel e-pošiljko VROČILNICA: datum podpisa vročilnice VROČILNICA NA PODLAGI FIKCIJE: datum fikcije Določi ponudnik SVEV	12.10.2010
Kraj nastanka obvestila	Sedež ponudnika.	Določi ponudnik SVEV	Ljubljana
Datum nastanka obvestila	Datum, ko ponudnik e-predala izdelal obvestilo. Oblika: dd.mm.yyyy	Določi ponudnik SVEV	12.10.2010
Oznaka SVEV sporočila	Oznaka sporočila, kot ga vodi SVEV ponudnika e-predala	Določi ponudnik SVEV	
podatki o naslovniku	Naslov e-predala naslovnika	/Document/Data/Content/EmbeddedData/Message/To/PoBoxId	odvetnik-Gorazd@epredal.si
ponudnik e-predala	Naziv ponudnika storitve in domena SVEV	Določi ponudnik SVEV	e-Predal d.o.o., e-predal.si
datum posredovanja obvestila	Datum, ko SVEV dostavi obvestilo v e-predal naslovnika. Oblika: dd.mm.yyyy	Določi ponudnik SVEV	12.10.2010
naslov s povezavo za dostop	Naslov e-predala naslovnika, kjer se nahaja e-pošiljka.	/Document/Data/Content/EmbeddedData/Message/To/PoBoxId	odvetnik-Gorazd@epredal.si
datum elektronskega podpisa vročilnice	Datum, ko je bila vročilnica podpisana. Opomba: Gre za datum, ko je naročnik z elektronskim podpisom dejansko podpisal vročilnico.	Določi ponudnik SVEV	12.10.2010
datum fikcije	Naslednji dan po poteku 15-dnevnega roka, od <datum posredovanja obvestila>	Določi ponudnik SVEV	12.10.2010

7 Shema: E-Predal Napaka: **epexception.xsd**

XML shema „epexception.xsd“ se uporablja za sporočanje napak, pri komunikaciji med e-PK in SVEV.

Korenski element napake je **EPEXception** tipa **EPEXceptionType** (Slika 8).



Slika 8: Shema napake pri komunikaciji med SVEV in EPK

Atribut	Kard.	Opis										
@code	1	Koda napake opredeljuje izvor napake. Trenutno so izvori napake: <table border="1" style="width: 100%; border-collapse: collapse;"> <thead> <tr> <th>Vrednost</th> <th>Opis</th> </tr> </thead> <tbody> <tr> <td>1</td> <td>Napaka pri pošiljanju e-pošiljke v sistem SVEV</td> </tr> <tr> <td>2</td> <td>Napaka pri pridobivanju e-pošiljke iz sistema SVEV</td> </tr> <tr> <td>3</td> <td>Napaka pri dodajanju povratnice v sistem ePK</td> </tr> <tr> <td>0</td> <td>Nedefinirana napaka. Za vse ostale napake je v uporabi koda 0.</td> </tr> </tbody> </table>	Vrednost	Opis	1	Napaka pri pošiljanju e-pošiljke v sistem SVEV	2	Napaka pri pridobivanju e-pošiljke iz sistema SVEV	3	Napaka pri dodajanju povratnice v sistem ePK	0	Nedefinirana napaka. Za vse ostale napake je v uporabi koda 0.
Vrednost	Opis											
1	Napaka pri pošiljanju e-pošiljke v sistem SVEV											
2	Napaka pri pridobivanju e-pošiljke iz sistema SVEV											
3	Napaka pri dodajanju povratnice v sistem ePK											
0	Nedefinirana napaka. Za vse ostale napake je v uporabi koda 0.											

Atribut	Kard.	Opis																																				
@subCode	1	„Podkoda“ natančneje opredeljuje razlog napake. Trenutno so definirane podkode:																																				
		<table border="1"> <thead> <tr> <th>Vrednost</th> <th>Vrednost (@code)</th> <th>Opis</th> </tr> </thead> <tbody> <tr> <td>1</td> <td>1</td> <td>E-pošiljka z „messageID“ že obstaja v sistemu SVEV</td> </tr> <tr> <td>2</td> <td>1</td> <td>Dokument ni veljaven po predpisani shemi.</td> </tr> <tr> <td>3</td> <td>1</td> <td>Eden ali več varnih elektronskih podpisov na e-pošiljki ni veljavnih</td> </tr> <tr> <td>4</td> <td>1</td> <td>Časovni žig ni veljaven</td> </tr> <tr> <td>1</td> <td>2</td> <td>Sporočilo z „ID“-jem ne obstaja</td> </tr> <tr> <td>2</td> <td>2</td> <td>Povratnica za e-pošiljko z „ID“-jem ne obstaja.</td> </tr> <tr> <td>1</td> <td>3</td> <td>Povratnica z „messageId“ že obstaja v sistemu ePK</td> </tr> <tr> <td>2</td> <td>3</td> <td>Dokument ni veljaven</td> </tr> <tr> <td>3</td> <td>3</td> <td>Eden ali več varnih elektronskih podpisov na e-pošiljki ni veljavnih</td> </tr> <tr> <td>4</td> <td>3</td> <td>E-pošiljka v referenci povratnice ne obstaja</td> </tr> <tr> <td>0</td> <td>X</td> <td>Nedefinirana podkoda napake. Koda se uporablja za vse ostale možne razloge napake.</td> </tr> </tbody> </table>	Vrednost	Vrednost (@code)	Opis	1	1	E-pošiljka z „messageID“ že obstaja v sistemu SVEV	2	1	Dokument ni veljaven po predpisani shemi.	3	1	Eden ali več varnih elektronskih podpisov na e-pošiljki ni veljavnih	4	1	Časovni žig ni veljaven	1	2	Sporočilo z „ID“-jem ne obstaja	2	2	Povratnica za e-pošiljko z „ID“-jem ne obstaja.	1	3	Povratnica z „messageId“ že obstaja v sistemu ePK	2	3	Dokument ni veljaven	3	3	Eden ali več varnih elektronskih podpisov na e-pošiljki ni veljavnih	4	3	E-pošiljka v referenci povratnice ne obstaja	0	X	Nedefinirana podkoda napake. Koda se uporablja za vse ostale možne razloge napake.
		Vrednost	Vrednost (@code)	Opis																																		
		1	1	E-pošiljka z „messageID“ že obstaja v sistemu SVEV																																		
		2	1	Dokument ni veljaven po predpisani shemi.																																		
		3	1	Eden ali več varnih elektronskih podpisov na e-pošiljki ni veljavnih																																		
		4	1	Časovni žig ni veljaven																																		
		1	2	Sporočilo z „ID“-jem ne obstaja																																		
		2	2	Povratnica za e-pošiljko z „ID“-jem ne obstaja.																																		
		1	3	Povratnica z „messageId“ že obstaja v sistemu ePK																																		
		2	3	Dokument ni veljaven																																		
		3	3	Eden ali več varnih elektronskih podpisov na e-pošiljki ni veljavnih																																		
		4	3	E-pošiljka v referenci povratnice ne obstaja																																		
0	X	Nedefinirana podkoda napake. Koda se uporablja za vse ostale možne razloge napake.																																				
@description	1	Podrobnejši opis napake, ki je v pomoč/nasvet programerju/administratorju pri odpravi napake.																																				